

Afrapportering af drift for NSP, maj 2016

Dette notat beskriver afrapportering af drift fra NSP området.

Opgaven

For NSP området er der opsat målinger på følgende leverancer:

- Trafiktal
- Driftsstabilitet herunder opetid

Løsning

I forbindelse med denne afrapportering er de månedlige data vist med mindst kvartalsvis afrapportering. Hver 3. måned udgives rapporten som en kvartalsrapport, for eksempel vil marts rapport dække måneder i 1. kvartal mens april dækker 1. kvartal plus april måned.

Data hentes fra månedlig driftsrapportering fra driftsleverandøren. Uddybende forklaring til tallene kan findes i bilag nederst i dette dokument.

Kommentarer til leverance i perioden

Leverancen har levet op til SLA idet tilgængeligheden på NSP har været 99,9%.

Der har været stigning på 28% i trafikken over NSP i denne måned i forhold til måneden før. Tilsvarende periode i 2015 var der en nedgang på 1%. Væksten er steget med 67% på cNSP. Det er forventningen at trafikvæksten over cNSP vil fortsætte, drevet af udrulning af FMK i kommunerne. Region Sjælland har i maj valgt at dirigere FMK trafik via dNSP igen, hvilket afspejles i tallene.

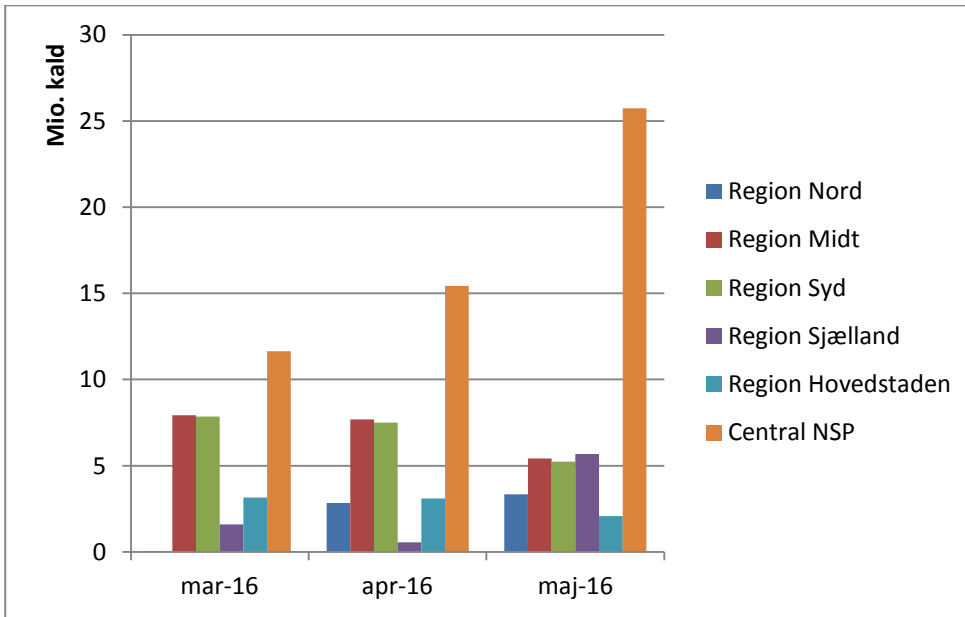
Trafiktal - Antal kald på NSP

Trafikdata viser udviklingen i antal kald på NSP, aggregeret og pr. måned.

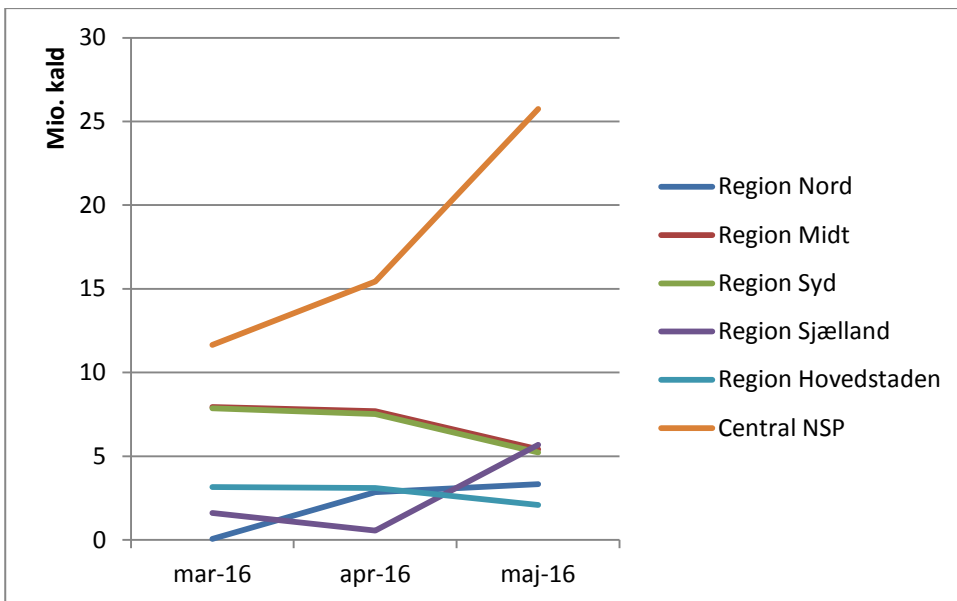
	Marts	April	Maj
Region Nord	59.639	2.843.311	3.334.422
Region Midt	7.930.891	7.686.898	5.414.511
Region Syd	7.862.954	7.508.878	5.229.873
Region Sjælland	1.601.730	558.464	5.688.697
Region Hovedstaden	3.156.383	3.092.269	2.081.902
Central NSP	11.643.330	15.435.071	25.735.277
I alt	32.254.927	37.124.891	47.484.682

Table 1: Oversigt over antal kald til NSP instanser, månedsvise opdeling

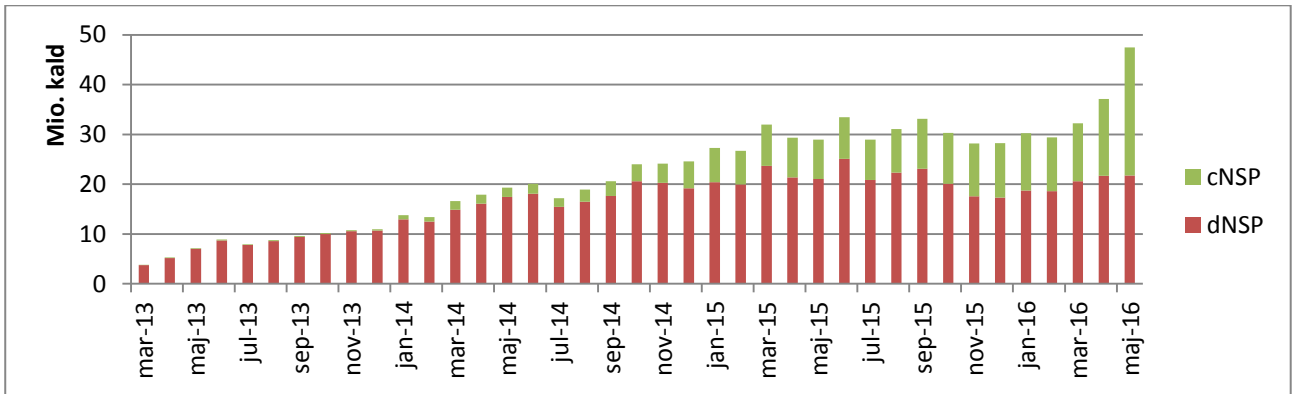
* Data fra Region Midtjylland er høje idet NSP anvendes systematisk i forbindelse med login på EPJ



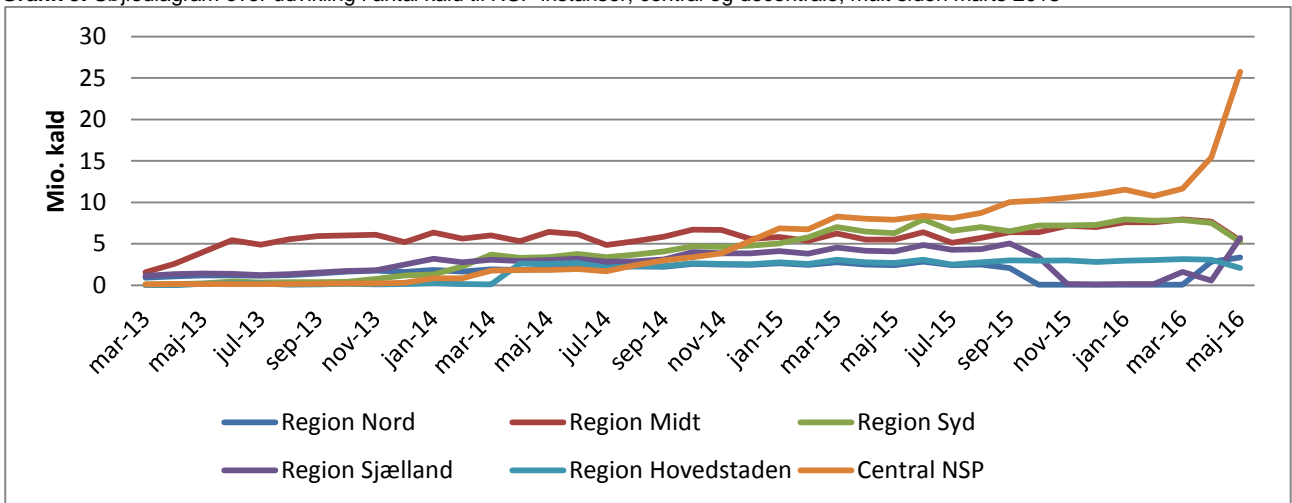
Grafik 1: Søjlediagram over antal kald til NSP instanser, månedsvise opdeling i perioden



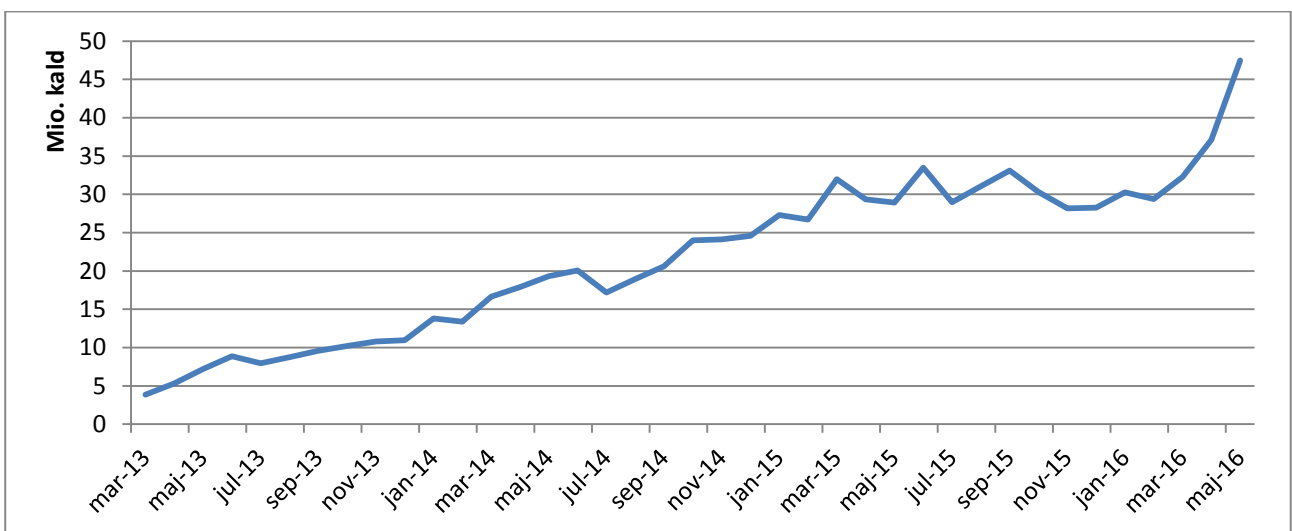
Grafik 2: Diagram over månedsvise udvikling i antal kald til NSP instanser i perioden



Grafik 3: Søjlediagram over udvikling i antal kald til NSP instanser, central og decentrale, målt siden marts 2013



Grafik 4: Graf over udviklingen i antal kald til NSP instanser, central og decentrale, målt siden marts 2013



Grafik 5: Diagram over månedsvi udvikling i samlet antal kald til NSP instanser, målt siden marts 2013

Oppetid - tilgængelighed

Afrapportering viser tilgængelighed for NSP installationer centralt (1 instans) samt regionalt (decentralt, 1 instans i hver region).

Tilgængelighed måles via Sundhedsdatanettet (SDN). Driftsforstyrrelse på SDN har derfor direkte konsekvens på tilgængelighedsmålingen for NSP.

SLA for denne leverance er 99,9% i forhold til anvendere.

Oppetid	Marts	April	Maj	Middel
Region Nord	100	99,99	100,00	100,00
Region Midt	100	99,90	100,00	99,97
Region Syd	100	99,75	100,00	99,92
Region Sjælland	100	99,95	100,00	99,98
Region Hovedstaden	100	99,99	99,98	99,99
Central NSP	100	99,94	100,00	99,98

Tabel 2: Oversigt over tilgængelighed for NSP instanser, månedsvis opdeling

Forklaring til tal

Trafiktal - Antal kald på NSP

Tallene er en simpel optælling af antallet af kald mod den yderste del af NSP. Kald foretages fra et brugersystem og antal kald kan ikke direkte oversættes til f.eks. antal brugere, som har sendt kald mod den enkelte NSP. Kald optælling er proportional med anvendelsen, dermed afspejler tallene 1) et faktisk mål for udviklingen i kald over tid samt 2) en relativ fordeling af anvendelse mellem NSP.

Som eksempel vil etablering af en SOSI-billet til FMK-adgang medføre i alt 3 kald, nemlig 1) et kald til SOSI-DCC som efterfølgende 2) kalder SOSI-GW som endelig 3) kalder STS'en for at signere et ID-kort. Disse kald vil alle tælle med i loadbalancerens log over kald og dermed i denne statistik. Kald fra vores overvågning tæller ikke med i statistikken.

Kommentar til tal: Region Midtjylland har etableret en mekanisme for automatisk udstedelse af SOSI billet i forbindelse med brugerens login på EPJ. Dette giver en synligt markant og forhøjet måling af kald fra regionen.

Oppetid - tilgængelighed

Produktionsdelen af NSP har en SLA i forhold til aftale med leverandør på Guld+, hvilket svarer til at systemet minimum skal have en tilgængelighed på 99,8%. Dette niveau betyder, at ingen dele af NSP må være utilgængelig i mere en 1 time og 26 minutter på en måned (i gennemsnit).

Produktionsdelen af NSP har en SLA i forhold til aftaler med anvendere af NSP på 99,9%. Denne tærskel anvendes i forhold til rapportering i forhold til anvendere. Tærskelværdi svarer til at systemet må have en samlet nedetid på 43 minutter pr måned.