

## Afrapportering af drift for NSP, december 2015

Dette notat beskriver afrapportering af drift fra NSP området.

### Opgaven

For NSP området er der opsat målinger på følgende leverancer:

- Trafiktal
- Driftsstabilitet herunder opetid

### Løsning

I forbindelse med denne afrapportering er de månedlige data vist med mindst kvartalsvis afrapportering. Hver 3. måned udgives rapporten som en kvartalsrapport, for eksempel vil marts rapport dække måneder i 1. kvartal mens april dækker 1. kvartal plus april måned.

Data hentes fra månedlig driftsrapportering fra driftsleverandøren. Uddybende forklaring til tallene kan findes i bilag nederst i dette dokument.

### Kommentarer til leverance i perioden

Leverancen har ikke levet op til SLA, idet Region Hovedstanden har haft interne Sundhedsdatanet problemer i december der betød at NSP ikke kunne nås. Tilgængeligheden på NSP har derfor været reduceret til 99,8%.

Der har været stabilitet i trafikken over NSP i december måned i forhold til måneden før. Tilsvarende periode i 2014 var der en vækst på 2%. Det er forventningen at trafikvæksten over cNSP vil fortsætte, drevet af udrulning af FMK i kommunerne. Udviklingen over den seneste måned er noget uensartet med fald i trafik for Region Nord på 4% og Region Sjælland på 23%. Regionerne har p.t. valgt at dirigere FMK trafik uden om dNSP.

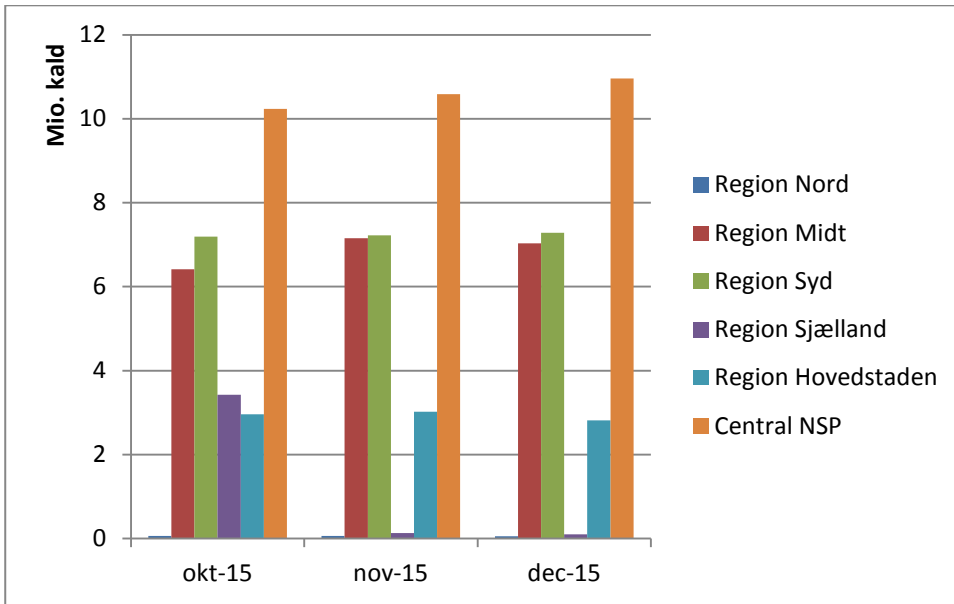
### Trafiktal - Antal kald på NSP

Trafikdata viser udviklingen i antal kald på NSP, aggregeret og pr. måned.

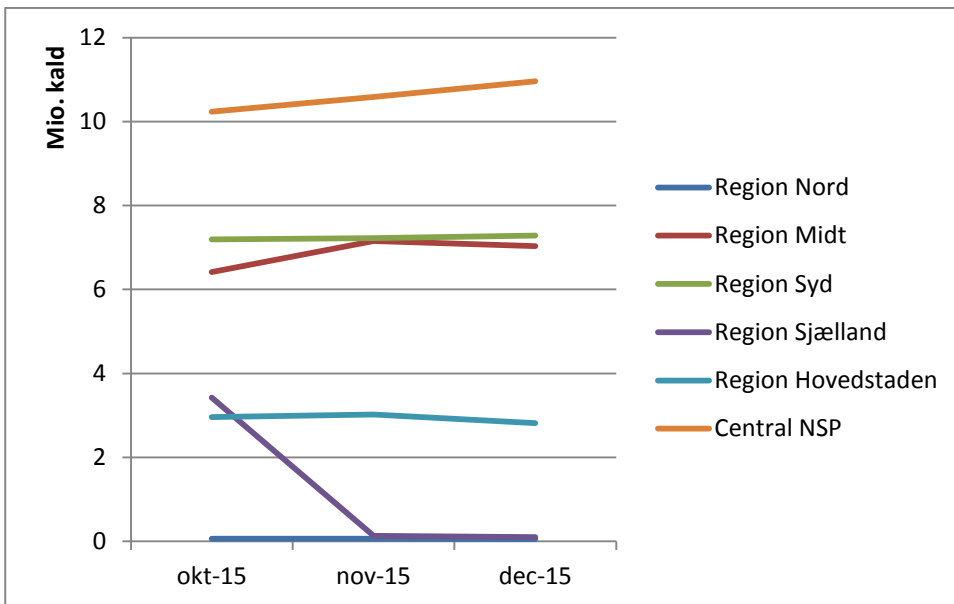
	Oktober	November	December
Region Nord	62.132	60.449	57.887
Region Midt	6.411.540	7.156.381	7.033.197
Region Syd	7.193.331	7.224.873	7.282.449
Region Sjælland	3.427.394	132.866	102.368
Region Hovedstaden	2.963.180	3.018.154	2.816.304
Central NSP	10.232.725	10.587.052	10.958.613
I alt	30.290.302	28.179.775	28.250.818

**Table 1:** Oversigt over antal kald til NSP instanser, månedsvis opdeling

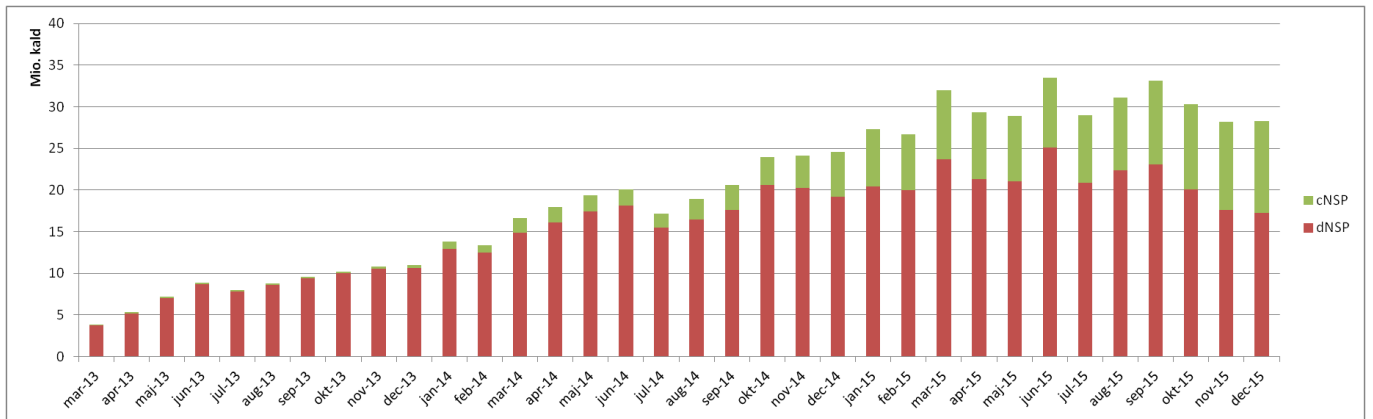
\* Data fra Region Midtjylland er høje idet NSP anvendes systematisk i forbindelse med login på EPJ



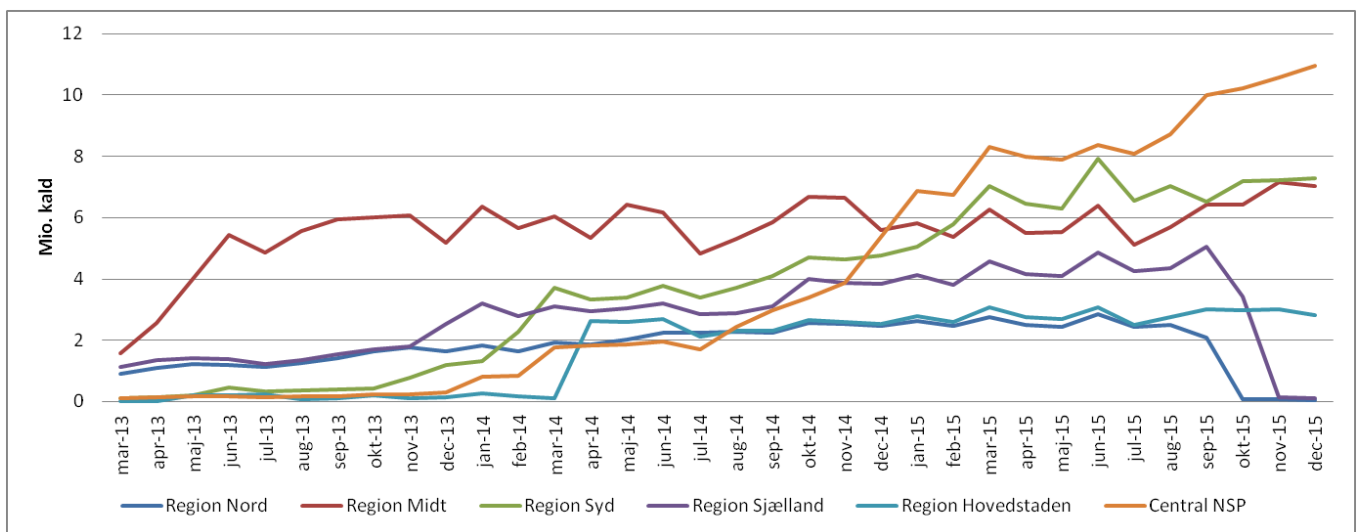
**Grafik 1:** Søjlediagram over antal kald til NSP instanser, månedsvis opdeling i perioden



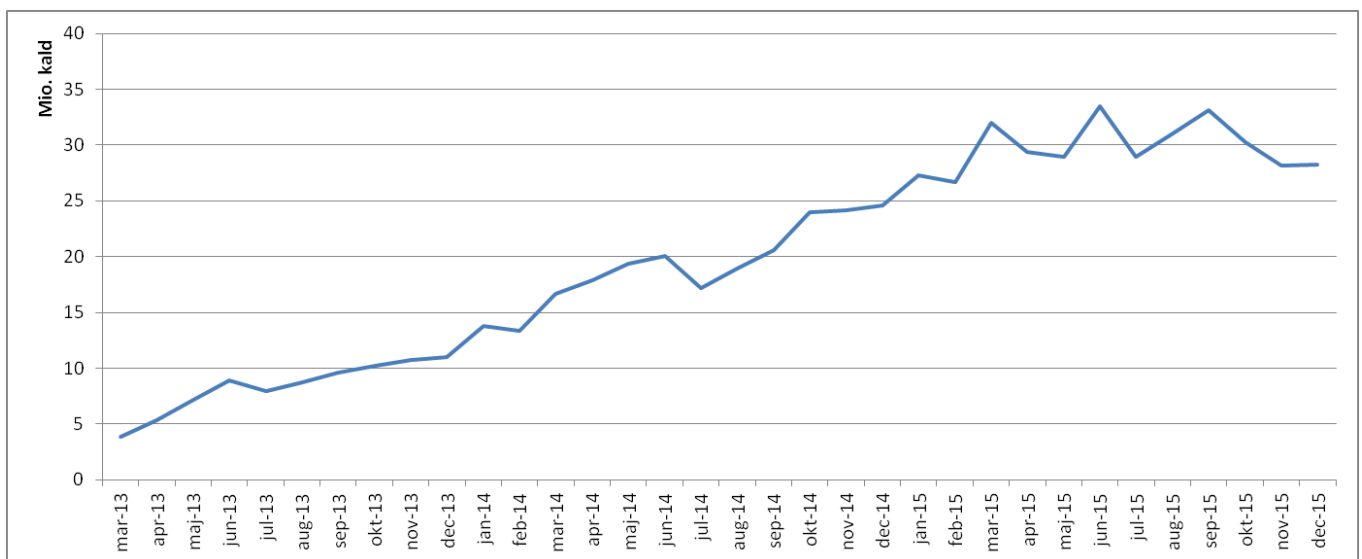
**Grafik 2:** Diagram over månedsvis udvikling i antal kald til NSP instanser i perioden



**Grafik 3:** Søjlediagram over udvikling i antal kald til NSP instanser, central og decentrale, målt siden marts 2013



**Grafik 4:** Graf over udviklingen i antal kald til NSP instanser, central og decentrale, målt siden marts 2013



**Grafik 5:** Diagram over månedsvi udvikling i samlet antal kald til NSP instanser, målt siden marts 2013

### *Oppetid - tilgængelighed*

Af rapportering viser tilgængelighed for NSP installationer centralt (1 instans) samt regionalt (decentralt, 1 instans i hver region).

Tilgængelighed måles via Sundhedsdatanettet (SDN). Driftsforstyrrelse på SDN har derfor direkte konsekvens på tilgængelighedsmålingen for NSP.

SLA for denne leverance er 100% i forhold til anvendere, bortset fra Region Hovedstaden.

Oppetid	Oktober	November	December	Middel
Region Nord	100	100	100	100
Region Midt	100	100	100	100
Region Syd	100	100	100	100
Region Sjælland	100	100	100	100
Region Hovedstaden	100	100	78,8	92,9
Central NSP	100	100	100	100

**Tabel 2:** Oversigt over tilgængelighed for NSP instanser, månedsvis opdeling

## **Forklaring til tal**

### **Trafiktal - Antal kald på NSP**

Tallene er en simpel optælling af antallet af kald mod den yderste del af NSP. Kald foretages fra et brugersystem og antal kald kan ikke direkte oversættes til f.eks. antal brugere, som har sendt kald mod den enkelte NSP. Kald optælling er proportional med anvendelsen, dermed afspejler tallene 1) et faktisk mål for udviklingen i kald over tid samt 2) en relativ fordeling af anvendelse mellem NSP.

Som eksempel vil etablering af en SOSI-billet til FMK-adgang medføre i alt 3 kald, nemlig 1) et kald til SOSI-DCC som efterfølgende 2) kalder SOSI-GW som endelig 3) kalder STS'en for at signere et ID-kort. Disse kald vil alle tælle med i loadbalancerens log over kald og dermed i denne statistik. Kald fra vores overvågning tæller ikke med i statistikken.

Kommentar til tal: Region Midtjylland har etableret en mekanisme for automatisk udstedelse af SOSI billet i forbindelse med brugerens login på EPJ. Dette giver en synligt markant og forhøjet måling af kald fra regionen.



## **Oppetid - tilgængelighed**

Produktionsdelen af NSP har en SLA i forhold til aftale med leverandør på Guld+, hvilket svarer til at systemet minimum skal have en tilgængelighed på 99,8%. Dette niveau betyder, at ingen dele af NSP må være utilgængelig i mere en 1 time og 26 minutter på en måned (i gennemsnit).

Produktionsdelen af NSP har en SLA i forhold til aftaler med anvendere af NSP på 99,9%. Denne tærskel anvendes i forhold til rapportering i forhold til anvendere. Tærskelværdi svarer til at systemet må have en samlet nedetid på 43 minutter pr måned.