

Afrapportering af drift for NSP, januar 2026

Dette notat beskriver afrapportering af drift fra NSP-området.

Ledelsesresumé

Servicemålet for drift opetid er overholdt, på nær tallene for Region Sjælland og Region Hovedstaden i december. Servicemål for incidents er ikke blevet opgjort for perioden.

Svartid for Signering og omveksling af ID-kort er opgjort for perioden. Servicemål er overholdt på alle målinger.

Det samlede antal kald er steget med ca. 9% siden december måned.

BEMÆRK:

Servicemål opetid

Afrapportering viser tilgængelighed for NSP-installationer centralt (1 instans) samt regionalt (decentralt, 1 instans i hver region), samt Sundhedsplatformen.

Tilgængelighed måles via Sundhedsdatanettet (SDN). Driftsforstyrrelse på SDN har derfor direkte konsekvens på tilgængelighedsmålingen for NSP.

SLA opfyldelse for denne leverance.

Servicemål - drift	Aftalt servicemål	Leveret service		
	Angiv aftalt servicemål, eks. 99% opetid	Angiv leveret service, eks. 99,1% opetid		
		November	December	Januar
Central NSP	99,8 %	100,00	99,90	100,00
Region Nord	99,8 %	100,00	99,90	100,00
Region Midt	99,8 %	99,98	99,96	100,00
Region Syd	99,8 %	100,00	99,97	100,00
Region Sjælland	99,8 %	100,00	99,79	100,00
Region Hovedstaden	99,8 %	100,00	99,76	100,00
Sundhedsplatformen	99,8 %	100,00	99,91	100,00

Table 1: Oversigt over tilgængelighed for NSP-instanser, månedsvis opdeling.

Service­mål incidents

Service ­ mål - incidents	Aftalt service ­ mål	Leveret service		
		antal incidents		
	Løsningstid	Oktober	November	December
Incidents P1	2 timer	*	*	*
Incidents P2	4 timer	*	*	*
Incidents P3	2 arbejdsdage	*	*	*
Incidents P4	10 arbejdsdage	*	*	*

Tabel 2: Oversigt over antal NSP incidents pr. måned.

* Ikke opgjort for perioden

Service­mål svartider

Der opdateres månedligt oversigter over Service­mål overholdelse på STS Signering af ID-kort og Omveksling. Svartid for ID-kort signeringer og Omvekslinger er opgjort for de seneste 30 dage hhv. som gennemsnit, 95% og 99% percentil.

Service ­ mål - svartider ID-kort signeringer	Aftalt service ­ mål Angiv aftalt service ­ mål, eks. 2 sekunder ved logon	Leveret service		
		Angiv leveret service, eks. 1,5 sekunder		
		Oktober	November	December
Sign-on Service (STS) - Gennemsnit	< 500 ms.	10,54	10,26	10,32
Sign-on Service (STS) - 95% fraktil	< 2000 ms.	13,47	13,99	14,18
Sign-on Service (STS) - 99% fraktil	< 5000 ms.	108,80	40,90	43,44

Tabel 3: Oversigt over Service­mål overholdelse på STS Signering af ID-kort

Service ­ mål - svartider ID-kort omvekslinger	Aftalt service ­ mål Angiv aftalt service ­ mål, eks. 2 sekunder ved logon	Leveret service		
		Angiv leveret service, eks. 1,5 sekunder		
		Oktober	November	December
Sign-on Service (STS) - Gennemsnit	< 500 ms.	17,25	16,28	17,06
Sign-on Service (STS) - 95% fraktil	< 2000 ms.	22,01	21,09	21,31
Sign-on Service (STS) - 99% fraktil	< 5000 ms.	54,62	30,17	59,68

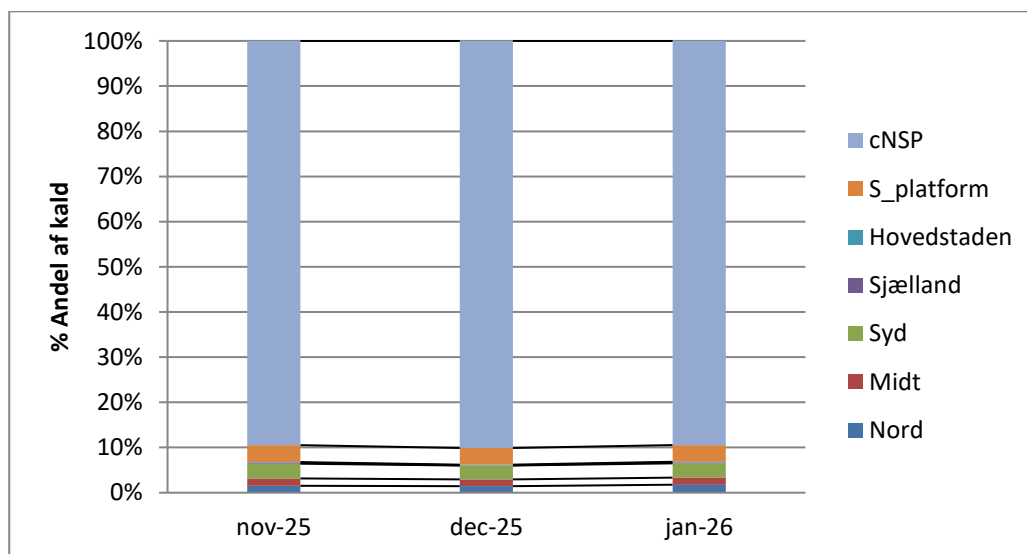
Tabel 4: Oversigt over Service­mål overholdelse på STS Omveksling af ID-kort

Trafiktal - Antal kald på NSP

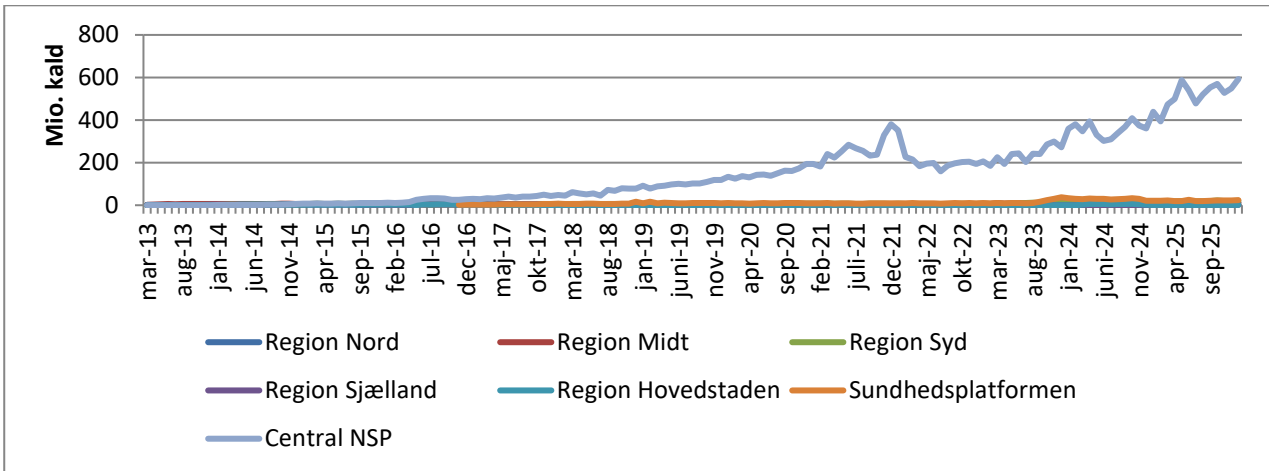
Trafikdata viser udviklingen i antal kald på NSP instanser. Antal kald er fra denne opgørelse er opgjort via data i Splunk, som gælder for alle øvrige kaldsdata på NSP'en.

Region							
Måned	Nord	Midt	Syd	Hovedstaden	S_platform	cNSP	Total
nov-25	8.976.159	9.673.571	19.136.141	796.667	21.907.037	528.011.131	589.901.055
dec-25	8.810.977	9.129.036	18.707.633	826.216	22.501.502	548.862.146	609.174.710
jan-26	11.715.683	10.374.846	20.910.507	867.241	24.475.053	592.587.355	662.368.282
Hovedtotal	29.502.819	29.177.453	58.754.281	2.490.124	68.883.592	1.669.460.632	

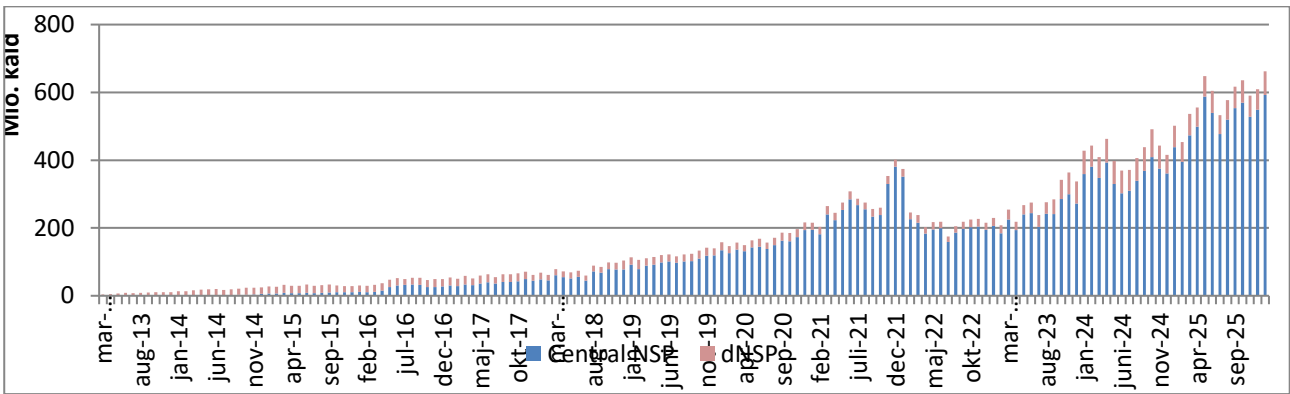
Table 5: Oversigt over antal kald., fordelt på NSP instanser



Figur 1: Oversigt over kald fordelt på NSP instanser, månedsvise opdeling.



Figur 2: Diagram over fordeling af kald mellem NSP instanser, månedsvi opdeling



Figur 3: Søjlediagram over udvikling i antal kald til NSP instanser, central og decentrale, målt siden marts 2013

Bilag: Forklaring til tal

Trafiktal - Antal kald på NSP

Tallene er en simpel optælling af antallet af kald mod NSP. Kald foretages fra et brugersystem og antal kald kan ikke direkte oversættes til f.eks. antal brugere, som har sendt kald mod den enkelte NSP. Kald optælling er proportional med anvendelsen, dermed afspejler tallene 1) et faktisk mål for udviklingen i kald over tid samt 2) en relativ fordeling af anvendelse mellem NSP.

Som eksempel vil etablering af en SOSI-billet til FMK-adgang medføre i alt 3 kald, nemlig 1) et kald til SOSI-DCC som efterfølgende 2) kalder SOSI-GW som endelig 3) kalder STS'en for at signere et ID-kort. Disse kald vil alle tælle med i log over kald og dermed i denne statistik. Kald fra vores overvågning tæller ikke med i statistikken.

Kommentar til tal: Region Midtjylland har etableret en mekanisme for automatisk udstedelse af SOSI billet i forbindelse med brugerens login på EPJ. Dette giver en synligt markant og forhøjet måling af kald fra regionen.

Oppetid - tilgængelighed

Produktionsdelen af NSP har en SLA i forhold til aftale med leverandør på App + Drift (24x7), hvilket svarer til at systemet minimum skal have en tilgængelighed på 99,8%. Dette niveau betyder, at ingen dele af NSP må være utilgængelig i mere en 1 time og 26 minutter på en måned.