

Afrapportering af drift for NSP, december 2023

Dette notat beskriver afrapportering af drift fra NSP området.

Ledelsesresumé

Driften har været stabil i november måned. Der har dog været 1 P2 sag i perioden:

D. 15/12 indtraf en kodefejl på NAS, som gjorde, at fremkommeligheden blev nedsat væsentligt, kun en delmængde af hentninger af adviseringer fik positivt retursvar. Resterende forsøg på hentninger fik negativt svar (status-500). Aflevering til NAS af nye adviseringer forløb planmæssigt.

Årsag: kodefejl vedr. id i tabel med en begrænsning, som blev rettet med et hotfix.

Der har ikke været datatab. Men der har været forsinkelse på hentning for mange adviseringer i perioden fra 15/12 kl. ca. 14 indtil 16/12 kl. 0.50.

Svartid for Signering og omveksling af ID-kort er opgjort for perioden. Servicemål er overholdt på alle målinger.

Det samlede antal kald er faldet med 7% i forhold til oktober måned.

BEMÆRK:

Servicemål opetid

Afrapportering viser tilgængelighed for NSP installationer centralt (1 instans) samt regionalt (decentralt, 1 instans i hver region), samt Sundhedsplatformen.

Tilgængelighed måles via Sundhedsdatanettet (SDN). Driftsforstyrrelse på SDN har derfor direkte konsekvens på tilgængelighedsmålingen for NSP.

SLA for denne leverance er opfyldt i jf. nedenstående.

Servicemål - drift	Aftalt servicemål	Leveret service		
	Angiv aftalt servicemål, eks. 99% opetid	Angiv leveret service, eks. 99,1% opetid		
		Okt	Nov	Dec
Central NSP	99,8 %	99,99	99,99	100,00
Region Nord	99,8 %	99,99	99,99	100,00
Region Midt	99,8 %	99,99	99,99	100,00
Region Syd	99,8 %	99,99	99,99	100,00
Region Sjælland	99,8 %	NA	NA	NA
Region Hovedstaden	99,8 %	99,99	99,99	100,00
Sundhedsplatformen	99,8 %	99,99	99,99	100,00

Table 1: Oversigt over tilgængelighed for NSP instanser, månedsvis opdeling. RSJ anvender PT ikke dNSP i prod.

Servicemål incidents

Servicemål - incidents	Aftalt servicemål	Leveret service		
		antal incidents		
	Løsningstid	Okt	Nov	Dec
Incidents P1	2 timer	0	3	0
Incidents P2	4 timer	0	0	1
Incidents P3	2 arbejdsdage	7	4	3
Incidents P4	10 arbejdsdage	5	6	1

Tabel 2: Oversigt over antal NSP incidents pr. måned.

Servicemål svartider

Der opdateres månedligt oversigter over Servicemål overholdelse på STS Signering af ID-kort og Omveksling. Svartid for ID-kort signeringer og Omvekslinger er opgjort for de seneste 30 dage hhv. som gennemsnit, 95% og 99% percentil.

Servicemål - svartider ID-kort signeringer	Aftalt servicemål Angiv aftalt servicemål, eks. 2 sekunder ved logon	Leveret service Angiv leveret service, eks. 1,5 sekunder		
		Okt	Nov	Dec
Sign-on Service (STS) - Gennemsnit	< 500 ms.	66,37	36,49	28,00
Sign-on Service (STS) - 95% fraktil	< 2000 ms.	176,73	211,18	68,44
Sign-on Service (STS) - 99% fraktil	< 5000 ms.	4.859,04	4.373,52	1.136,49

Tabel 3: Oversigt over Servicemål overholdelse på STS Signering af ID-kort

Servicemål - svartider ID-kort omvekslinger	Aftalt servicemål Angiv aftalt servicemål, eks. 2 sekunder ved logon	Leveret service Angiv leveret service, eks. 1,5 sekunder		
		Okt	Nov	Dec
Sign-on Service (STS) - Gennemsnit	< 500 ms.	88,98	94,88	52,20
Sign-on Service (STS) - 95% fraktil	< 2000 ms.	181,46	149,56	120,76
Sign-on Service (STS) - 99% fraktil	< 5000 ms.	512,30	1.918,52	164,62

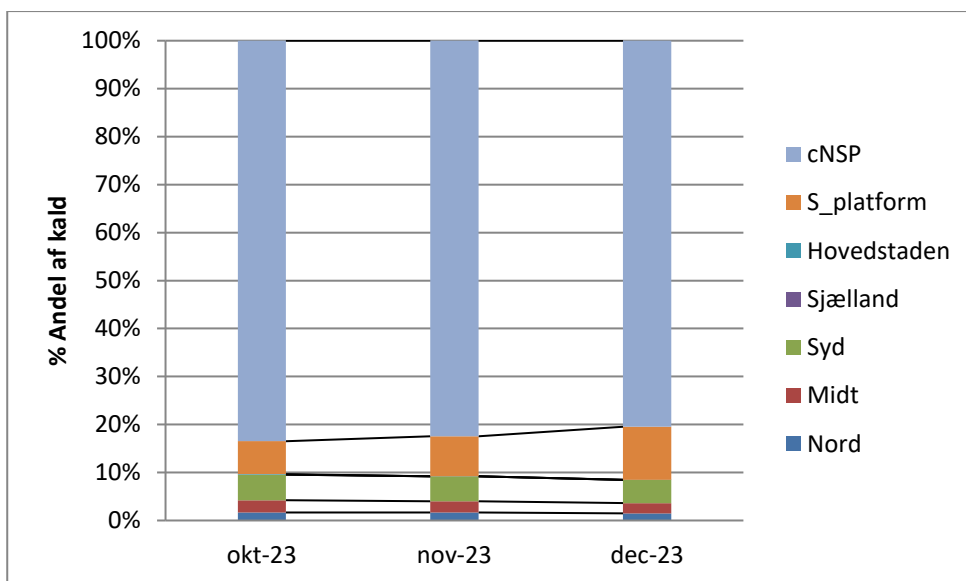
Tabel 4: Oversigt over Servicemål overholdelse på STS Omveksling af ID-kort

Trafiktal - Antal kald på NSP

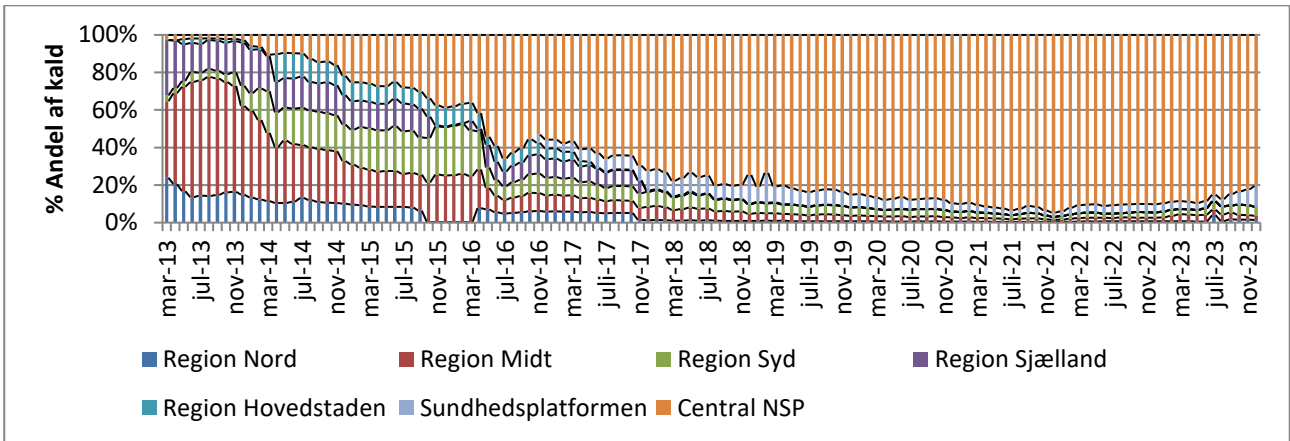
Trafikdata viser udviklingen i antal kald på NSP instanser. Antal kald er fra denne opgørelse er opgjort via data i Splunk, som gælder for alle øvrige kaldsdata på NSP'en.

Region							
Måned	Nord	Midt	Syd	Hovedstaden	S_platform	cNSP	Total
okt-23	5.697.946	8.741.822	18.225.765	320.502	23.493.025	285.406.828	341.885.888
nov-23	6.046.571	8.429.436	18.969.242	143.869	30.208.825	299.818.729	363.616.672
dec-23	5.006.963	7.242.410	16.308.219	110.441	37.288.182	271.691.315	337.647.530
Hovedtotal	16.751.480	24.413.668	53.503.226	574.812	90.990.032	856.916.872	

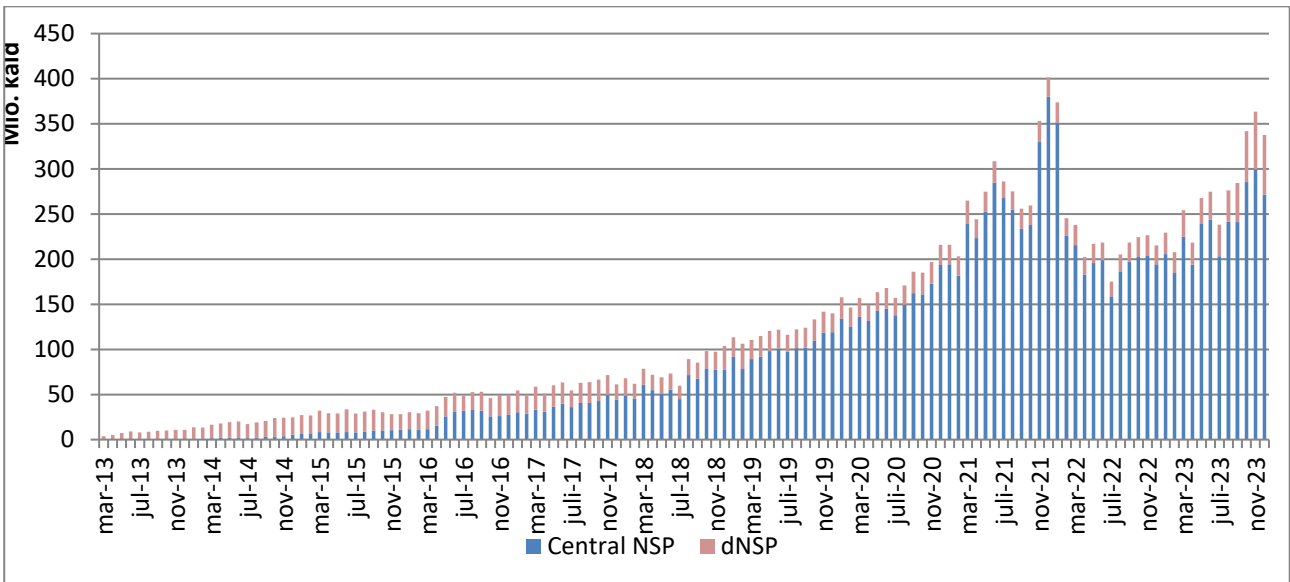
Table 5: Oversigt over antal kald., fordelt på NSP instanser (fra og med januar renset for interne http kald)



Figur 1: Oversigt over kald fordelt på NSP instanser, månedsvise opdeling



Figur 2: Diagram over fordeling af kald mellem NSP instanser, månedsvis opdeling



Figur 3: Søjlediagram over udvikling i antal kald til NSP instanser, central og decentrale, målt siden marts 2013

Bilag: Forklaring til tal

Trafiktal - Antal kald på NSP

Tallene er en simpel optælling af antallet af kald mod NSP. Kald foretages fra et brugersystem og antal kald kan ikke direkte oversættes til f.eks. antal brugere, som har sendt kald mod den enkelte NSP. Kald optælling er proportional med anvendelsen, dermed afspejler tallene 1) et faktisk mål for udviklingen i kald over tid samt 2) en relativ fordeling af anvendelse mellem NSP.

Som eksempel vil etablering af en SOSI-billet til FMK-adgang medføre i alt 3 kald, nemlig 1) et kald til SOSI-DCC som efterfølgende 2) kalder SOSI-GW som endelig 3) kalder STS'en for at signere et ID-kort. Disse kald vil alle tælle med i log over kald og dermed i denne statistik. Kald fra vores overvågning tæller ikke med i statistikken.

Kommentar til tal: Region Midtjylland har etableret en mekanisme for automatisk udstedelse af SOSI billet i forbindelse med brugerens login på EPJ. Dette giver en synligt markant og forhøjet måling af kald fra regionen.

Oppetid - tilgængelighed

Produktionsdelen af NSP har en SLA i forhold til aftale med leverandør på Guld+, hvilket svarer til at systemet minimum skal have en tilgængelighed på 99,8%. Dette niveau betyder, at ingen dele af NSP må være utilgængelig i mere en 1 time og 26 minutter på en måned.