

Afrapportering af drift for NSP, november 2023

Dette notat beskriver afrapportering af drift fra NSP området.

Ledelsesresumé

Driften har været stabil i november måned. Der har dog været 3 P1 sager i perioden, som alle blev lukket hurtigt:

NSP-40574 WF: FEJL i STS SOSI-ID, (Form: Anmeld Fejl) - Årsagen skal skyldes spærrelister

NSP-40626 WF: STS og DCC nede, (Form: Anmeld Fejl) - i flg. failover.

NSP-40627 WF: FMK svarer ikke, (Form: Anmeld Fejl) - relateret til NSP-40683 Problemer med XDS databasen. Problemer med XDS databasen betød, at fx aftaler ikke kunne tilgås via DDS og DROS.

Svartid for Signering og omveksling af ID-kort er opgjort for perioden. Servicemål er overholdt på alle målinger.

Det samlede antal kald er steget med 6% i forhold til oktober måned.

BEMÆRK:

Servicemål opetid

Afrapportering viser tilgængelighed for NSP installationer centralt (1 instans) samt regionalt (decentralt, 1 instans i hver region), samt Sundhedsplatformen.

Tilgængelighed måles via Sundhedsdatanettet (SDN). Driftsforstyrrelse på SDN har derfor direkte konsekvens på tilgængelighedsmålingen for NSP.

SLA for denne leverance er opfyldt i jf. nedenstående.

Servicemål - drift	Aftalt servicemål	Leveret service		
		Angiv leveret service, eks. 99,1% opetid		
	Angiv aftalt servicemål, eks. 99% opetid	Sep	Okt	Nov
Central NSP	99,8 %	99,98	99,99	99,99
Region Nord	99,8 %	99,96	99,99	99,99
Region Midt	99,8 %	99,99	99,99	99,99
Region Syd	99,8 %	99,98	99,99	99,99
Region Sjælland	99,8 %	NA	NA	NA
Region Hovedstaden	99,8 %	99,99	99,99	99,99
Sundhedsplatformen	99,8 %	99,99	99,99	99,99

Table 1: Oversigt over tilgængelighed for NSP instanser, månedvis opdeling. RSJ anvender PT ikke dNSP i prod.

Servicemål incidents

Service m ål - incidents	Aftalt service m ål	Leveret service		
		antal incidents		
	Løsningstid	Sep	Okt	Nov
Incidents P1	2 timer	3	0	3
Incidents P2	4 timer	0	0	0
Incidents P3	2 arbejdsdage	3	7	4
Incidents P4	10 arbejdsdage	10	5	6

Tabel 2: Oversigt over antal NSP incidents pr. måned.

Servicemål svartider

Der opdateres månedligt oversigter over Servicemål overholdelse på STS Signering af ID-kort og Omveksling. Svartid for ID-kort signeringer og Omvekslinger er opgjort for de seneste 30 dage hhv. som gennemsnit, 95% og 99% percentil.

Service m ål - svartider ID-kort signeringer	Aftalt service m ål	Leveret service		
		Angiv leveret service, eks. 1,5 sekunder		
	Angiv aftalt service m ål, eks. 2 sekunder ved logon	Sep	Okt	Nov
Sign-on Service (STS) - Gennemsnit	< 500 ms.	75,28	66,37	36,49
Sign-on Service (STS) - 95% fraktil	< 2000 ms.	181,39	176,73	211,18
Sign-on Service (STS) - 99% fraktil	< 5000 ms.	5.387,06	4.859,04	4.373,52

Tabel 3: Oversigt over Servicemål overholdelse på STS Signering af ID-kort

Service m ål - svartider ID-kort omvekslinger	Aftalt service m ål	Leveret service		
		Angiv leveret service, eks. 1,5 sekunder		
	Angiv aftalt service m ål, eks. 2 sekunder ved logon	Sep	Okt	Nov
Sign-on Service (STS) - Gennemsnit	< 500 ms.	106,92	88,98	94,88
Sign-on Service (STS) - 95% fraktil	< 2000 ms.	135,93	181,46	149,56
Sign-on Service (STS) - 99% fraktil	< 5000 ms.	2.168,92	512,30	1.918,52

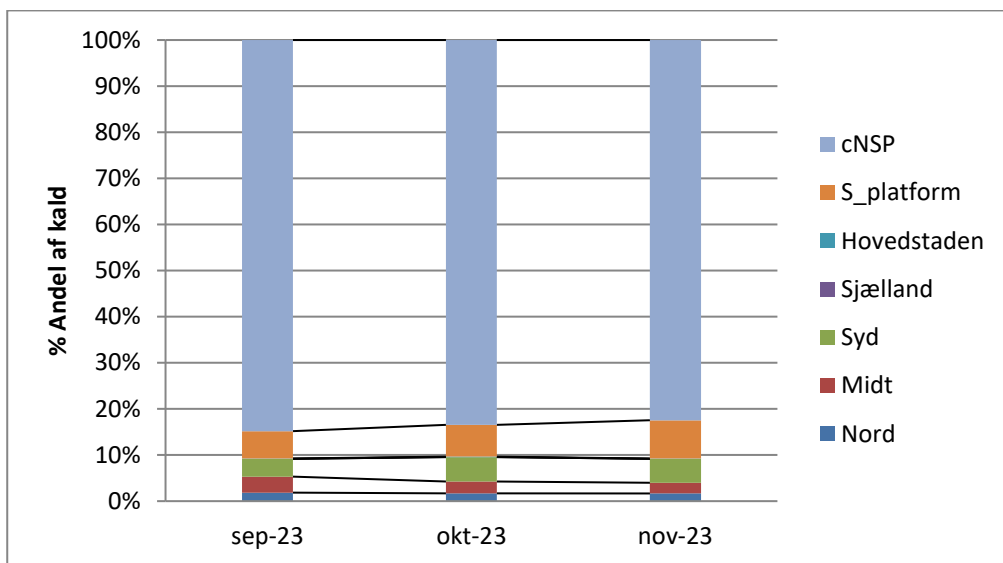
Tabel 4: Oversigt over Servicemål overholdelse på STS Omveksling af ID-kort

Trafiktal - Antal kald på NSP

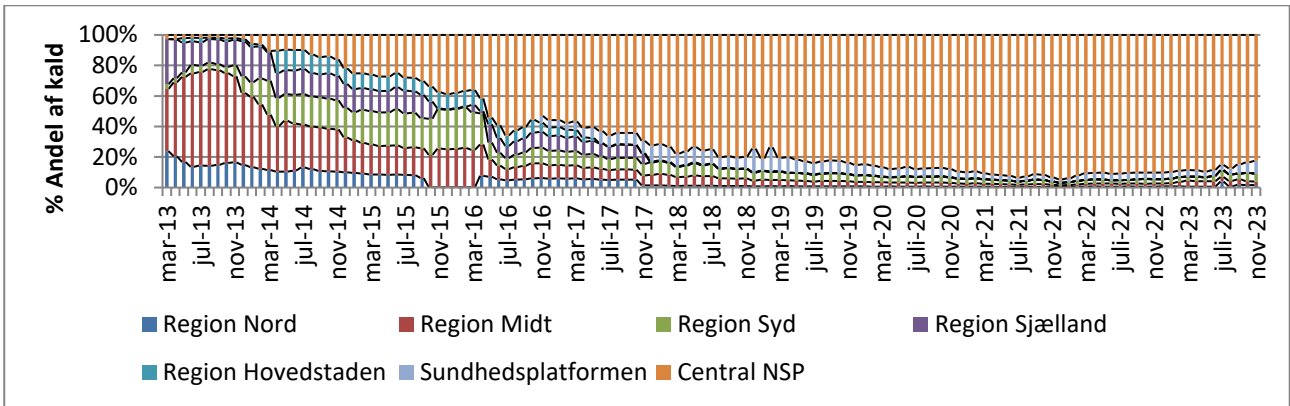
Trafikdata viser udviklingen i antal kald på NSP instanser. Antal kald er fra denne opgørelse er opgjort via data i Splunk, som gælder for alle øvrige kaldsdata på NSP'en.

Region							
Måned	Nord	Midt	Syd	Hovedstaden	S_platform	cNSP	Total
sep-23	5.231.378	9.874.171	10.979.881	266.923	16.791.053	241.096.798	284.240.204
okt-23	5.697.946	8.741.822	18.225.765	320.502	23.493.025	285.406.828	341.885.888
nov-23	6.046.571	8.429.436	18.969.242	143.869	30.208.825	299.818.729	363.616.672
Hovedtotal	16.975.895	27.045.429	48.174.888	731.294	70.492.903	826.322.355	

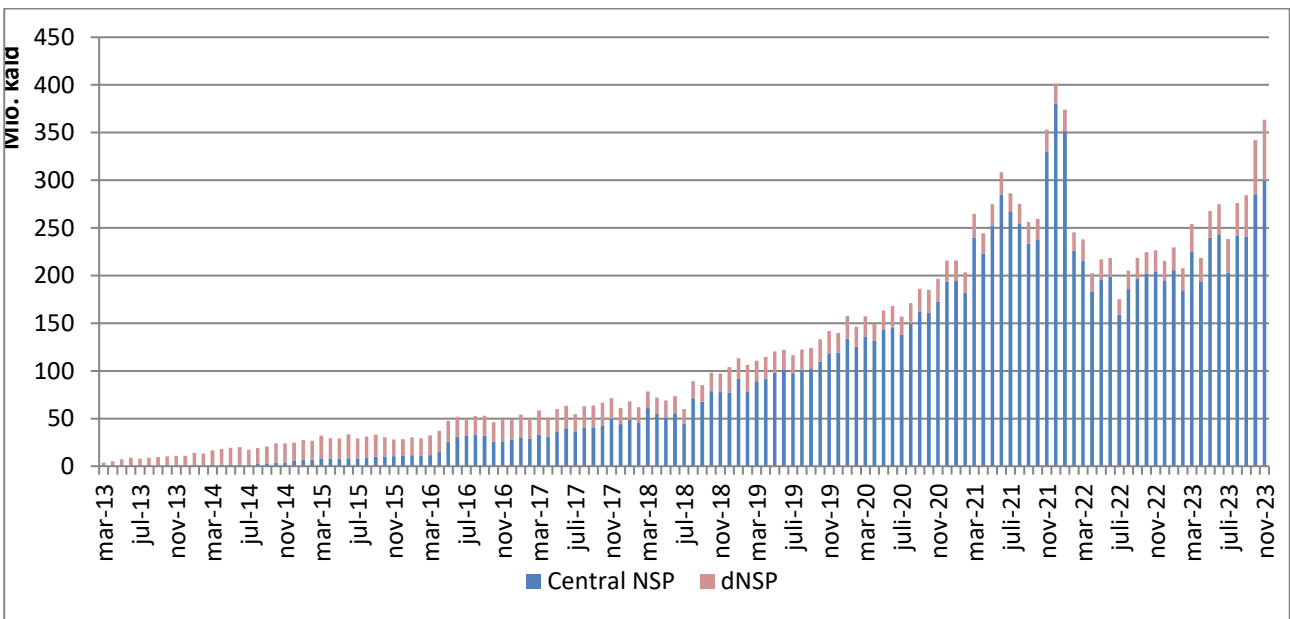
Table 5: Oversigt over antal kald., fordelt på NSP instanser (fra og med januar renset for interne http kald)



Figur 1: Oversigt over kald fordelt på NSP instanser, månedvis opdeling



Figur 2: Diagram over fordeling af kald mellem NSP instanser, månedsvis opdeling



Figur 3: Søjlediagram over udvikling i antal kald til NSP instanser, central og decentrale, målt siden marts 2013

Bilag: Forklaring til tal

Trafiktal - Antal kald på NSP

Tallene er en simpel optælling af antallet af kald mod NSP. Kald foretages fra et brugersystem og antal kald kan ikke direkte oversættes til f.eks. antal brugere, som har sendt kald mod den enkelte NSP. Kald optælling er proportional med anvendelsen, dermed afspejler tallene 1) et faktisk mål for udviklingen i kald over tid samt 2) en relativ fordeling af anvendelse mellem NSP.

Som eksempel vil etablering af en SOSI-billet til FMK-adgang medføre i alt 3 kald, nemlig 1) et kald til SOSI-DCC som efterfølgende 2) kalder SOSI-GW som endelig 3) kalder STS'en for at signere et ID-kort. Disse kald vil alle tælle med i log over kald og dermed i denne statistik. Kald fra vores overvågning tæller ikke med i statistikken.

Kommentar til tal: Region Midtjylland har etableret en mekanisme for automatisk udstedelse af SOSI billet i forbindelse med brugerens login på EPJ. Dette giver en synligt markant og forhøjet måling af kald fra regionen.

Oppetid - tilgængelighed

Produktionsdelen af NSP har en SLA i forhold til aftale med leverandør på Guld+, hvilket svarer til at systemet minimum skal have en tilgængelighed på 99,8%. Dette niveau betyder, at ingen dele af NSP må være utilgængelig i mere en 1 time og 26 minutter på en måned.