

## Afrapportering af drift for NSP, januar 2023

Dette notat beskriver afrapportering af drift fra NSP området.

### Ledelsesresumé

Driften har været nogenlunde stabil i januar måned. Oppetiderne har dog været påvirket af omlægninger til ny STS ifm OCES3.

Der har været 1 P3 sag og 11 P4 sager i perioden. Servicemål blev overholdt for 9 af disse sager.

Svartid for Signering og omveksling af ID-kort er opgjort for perioden. Servicemål er overholdt på alle målinger.

Det samlede antal kald er steget med 7% i forhold til december måned.

### BEMÆRK:

#### *Servicemål oppetid*

Afrapportering viser tilgængelighed for NSP installationer centralt (1 instans) samt regionalt (decentralt, 1 instans i hver region), samt Sundhedsplatformen.

Tilgængelighed måles via Sundhedsdatanettet (SDN). Driftsforstyrrelse på SDN har derfor direkte konsekvens på tilgængelighedsmålingen for NSP.

SLA for denne leverance er opfyldt i jf. nedenstående.

Servicemål - drift	Aftalt servicemål	Leveret service		
	Angiv aftalt servicemål, eks. 99% oppetid	Angiv leveret service, eks. 99,1% oppetid		
		Nov	Dec	Jan
<b>Central NSP</b>	99,8 %	99,99	100,00	99,84
<b>Region Nord</b>	99,8 %	99,98	100,00	99,61
<b>Region Midt</b>	99,8 %	99,97	100,00	99,35
<b>Region Syd</b>	99,8 %	99,98	100,00	99,60
<b>Region Sjælland</b>	99,8 %	NA	NA	NA
<b>Region Hovedstaden</b>	99,8 %	99,98	100,00	99,60
<b>Sundhedsplatformen</b>	99,8 %	100,00	100,00	98,75

Table 1: Oversigt over tilgængelighed for NSP instanser, månedsvis opdeling. RSJ anvender PT ikke dNSP i prod.

Servicemål incidents

Service <span>mål</span> - incidents	Aftalt service <span>mål</span>	Leveret service		
		antal incidents		
	Løsningstid	Nov	Dec	Jan
<b>Incidents P1</b>	2 timer	0	0	0
<b>Incidents P2</b>	4 timer	0	0	0
<b>Incidents P3</b>	2 arbejdsdage	0	0	1
<b>Incidents P4</b>	10 arbejdsdage	5	12	11

**Tabel 2:** Oversigt over antal NSP incidents pr. måned.

Servicemål svartider

Der opdateres månedligt oversigter over Servicemål overholdelse på STS Signering af ID-kort og Omveksling. Svartid for ID-kort signeringer og Omvekslinger er opgjort for de seneste 30 dage hhv. som gennemsnit, 95% og 99% percentil.

Service <span>mål</span> - svartider ID-kort signeringer	Aftalt service <span>mål</span>	Leveret service		
		Angiv leveret service, eks. 1,5 sekunder		
	Angiv aftalt service <span>mål</span> , eks. 2 sekunder ved logon	Nov	Dec	Jan
<b>Sign-on Service (STS) - Gennemsnit</b>	< 500 ms.	38,27	31,41	31,80
<b>Sign-on Service (STS) - 95% fraktil</b>	< 2000 ms.	165,75	158,91	157,80
<b>Sign-on Service (STS) - 99% fraktil</b>	< 5000 ms.	732,21	315,10	735,65

**Tabel 3:** Oversigt over Servicemål overholdelse på STS Signering af ID-kort

Service <span>mål</span> - svartider ID-kort omvekslinger	Aftalt service <span>mål</span>	Leveret service		
		Angiv leveret service, eks. 1,5 sekunder		
	Angiv aftalt service <span>mål</span> , eks. 2 sekunder ved logon	Nov	Dec	Jan
<b>Sign-on Service (STS) - Gennemsnit</b>	< 500 ms.	41,33	37,18	41,41
<b>Sign-on Service (STS) - 95% fraktil</b>	< 2000 ms.	76,08	53,03	51,96
<b>Sign-on Service (STS) - 99% fraktil</b>	< 5000 ms.	184,50	68,96	261,15

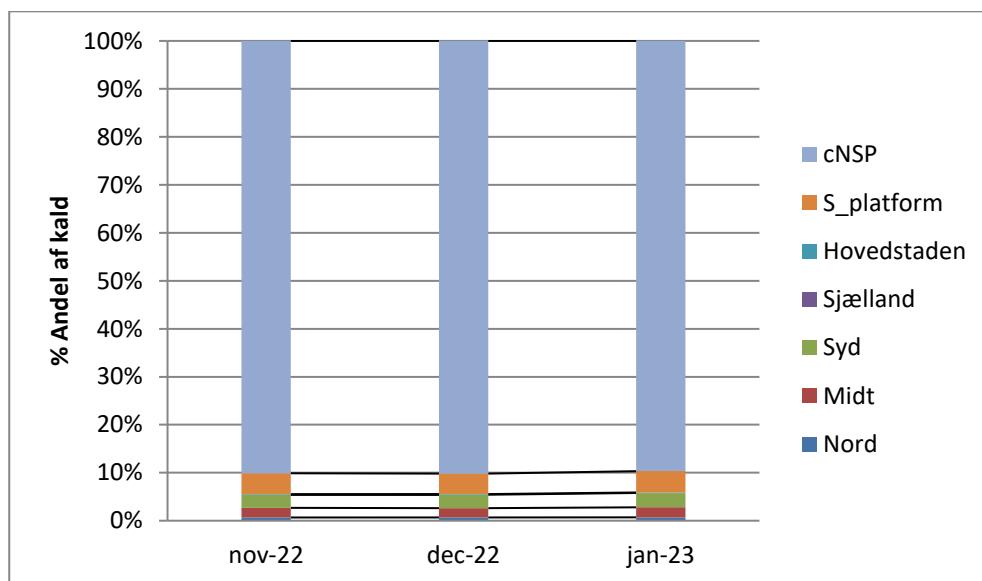
**Tabel 4:** Oversigt over Servicemål overholdelse på STS Omveksling af ID-kort

### Trafiktal - Antal kald på NSP

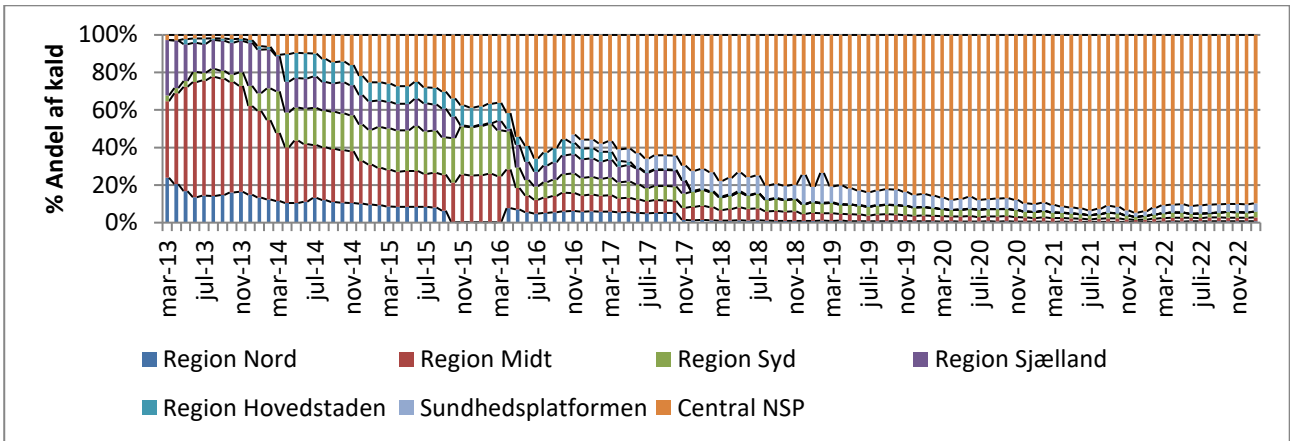
Trafikdata viser udviklingen i antal kald på NSP instanser. Antal kald er fra denne opgørelse er opgjort via data i Splunk, som gælder for alle øvrige kaldsdata på NSP'en.

Måned	Region						Total
	Nord	Midt	Syd	Hovedstaden	S_platform	cNSP	
nov-22	1.515.754	4.583.013	6.212.968	193.108	9.947.568	204.226.382	226.678.793
dec-22	1.486.060	4.145.413	6.022.342	257.629	9.229.532	194.200.766	215.341.742
jan-23	1.606.552	4.786.861	6.852.262	255.061	10.185.873	205.721.856	229.408.465
<b>Hovedtotal</b>	<b>4.608.366</b>	<b>13.515.287</b>	<b>19.087.572</b>	<b>705.798</b>	<b>29.362.973</b>	<b>604.149.004</b>	

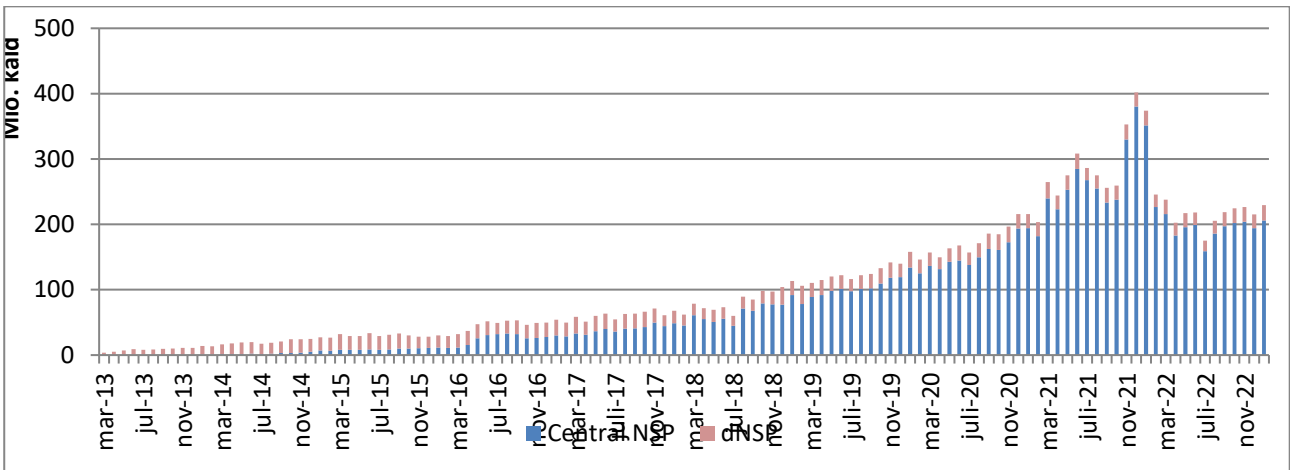
**Table 5:** Oversigt over antal kald., fordelt på NSP instanser (fra og med januar renset for interne http kald)



**Figur 1:** Oversigt over kald fordelt på NSP instanser, månedsvise opdeling



Figur 2: Diagram over fordeling af kald mellem NSP instanser, månedsvi opdeling



Figur 3: Søjlediagram over udvikling i antal kald til NSP instanser, central og decentrale, målt siden marts 2013

Bilag: Forklaring til tal

## **Trafiktal - Antal kald på NSP**

Tallene er en simpel optælling af antallet af kald mod NSP. Kald foretages fra et brugersystem og antal kald kan ikke direkte oversættes til f.eks. antal brugere, som har sendt kald mod den enkelte NSP. Kald optælling er proportional med anvendelsen, dermed afspejler tallene 1) et faktisk mål for udviklingen i kald over tid samt 2) en relativ fordeling af anvendelse mellem NSP.

Som eksempel vil etablering af en SOSI-billet til FMK-adgang medføre i alt 3 kald, nemlig 1) et kald til SOSI-DCC som efterfølgende 2) kalder SOSI-GW som endelig 3) kalder STS'en for at signere et ID-kort. Disse kald vil alle tælle med i log over kald og dermed i denne statistik. Kald fra vores overvågning tæller ikke med i statistikken.

Kommentar til tal: Region Midtjylland har etableret en mekanisme for automatisk udstedelse af SOSI billet i forbindelse med brugerens login på EPJ. Dette giver en synligt markant og forhøjet måling af kald fra regionen.

## **Oppetid - tilgængelighed**

Produktionsdelen af NSP har en SLA i forhold til aftale med leverandør på Guld+, hvilket svarer til at systemet minimum skal have en tilgængelighed på 99,8%. Dette niveau betyder, at ingen dele af NSP må være utilgængelig i mere en 1 time og 26 minutter på en måned.