

## Afrapportering af drift for NSP, juni 2019

Dette notat beskriver afrapportering af drift fra NSP området.

### Ledelsesresumé

Driftssituationen for NSP har været normal i perioden.

Der har ikke været P1-P4 incidents i perioden.

Svartid for Signering og omveksling af ID-kort er opgjort for perioden. Servicemål er overholdt på alle målinger, på nær 99% percentilen.

Det samlede antal kald er faldet med ca. 5%, i forhold til maj måned.

### Servicemål opetid

Afrapportering viser tilgængelighed for NSP installationer centralt (1 instans) samt regionalt (decentralt, 1 instans i hver region), samt Sundhedsplatformen.

Tilgængelighed måles via Sundhedsdatanettet (SDN). Driftsforstyrrelse på SDN har derfor direkte konsekvens på tilgængelighedsmålingen for NSP.

SLA for denne leverance er opfyldt i forhold til nedenstående.

Servicemål - drift	Aftalt servicemål	Leveret service		
	Angiv aftalt servicemål, eks. 99% opetid	Angiv leveret service, eks. 99,1% opetid		
		apr	maj	jun
<b>Central NSP</b>	99,8 %	99,98	99,97	99,97
<b>Region Nord</b>	99,8 %	99,98	99,98	100,00
<b>Region Midt</b>	99,8 %	99,98	99,98	100,00
<b>Region Syd</b>	99,8 %	99,98	99,98	100,00
<b>Region Sjælland</b>	99,8 %	99,98	99,98	100,00
<b>Region Hovedstaden</b>	99,8 %	99,98	99,98	100,00
<b>Sundhedsplatformen</b>	99,8 %	99,98	99,98	100,00

Table 1: Oversigt over tilgængelighed for NSP instanser, månedsvis opdeling

### Servicemål incidents

Der har været 0 NSP incidents i perioden.

Service <span>mål</span> - incidents	Aftalt service <span>mål</span>	Leveret service		
		antal incidents		
	Løsningstid	apr	maj	jun
<b>Incidents P1</b>	2 timer	0	0	0
<b>Incidents P2</b>	4 timer	0	0	0
<b>Incidents P3</b>	2 arbejdsdage	0	0	0
<b>Incidents P4</b>	10 arbejdsdage	0	4	0

**Tabel 2:** Oversigt over servicemål incidents.

### Servicemål svartider

Der opdateres månedligt oversigter over Servicemål overholdelse på STS Signering af ID-kort og Omveksling. Svartid for ID-kort signeringer og Omvekslinger er opgjort for de seneste 30 dage hhv. som gennemsnit, 95% og 99% percentil.

Service <span>mål</span> - svartider ID-kort signeringer	Aftalt service <span>mål</span> Angiv aftalt service <span>mål</span> , eks. 2 sekunder ved logon	Leveret service		
		Angiv leveret service, eks. 1,5 sekunder		
		apr	maj	jun
<b>Sign-on Service (STS) - Gennemsnit</b>	< 500 ms.	85,24	79,72	85,07
<b>Sign-on Service (STS) - 95% fraktil</b>	< 2000 ms.	346,82	388,60	256,07
<b>Sign-on Service (STS) - 99% fraktil</b>	< 5000 ms.	1.220,71	1.255,00	2.294,39

**Tabel 3:** Oversigt over Servicemål overholdelse på STS Signering af ID-kort

Service <span>mål</span> - svartider ID-kort omvekslinger	Aftalt service <span>mål</span> Angiv aftalt service <span>mål</span> , eks. 2 sekunder ved logon	Leveret service		
		Angiv leveret service, eks. 1,5 sekunder		
		apr	maj	jun
<b>Sign-on Service (STS) - Gennemsnit</b>	< 500 ms.	104,62	102,30	100,62
<b>Sign-on Service (STS) - 95% fraktil</b>	< 2000 ms.	857,37	844,30	475,95
<b>Sign-on Service (STS) - 99% fraktil</b>	< 5000 ms.	5.207,42	7.781,38	14.235,23

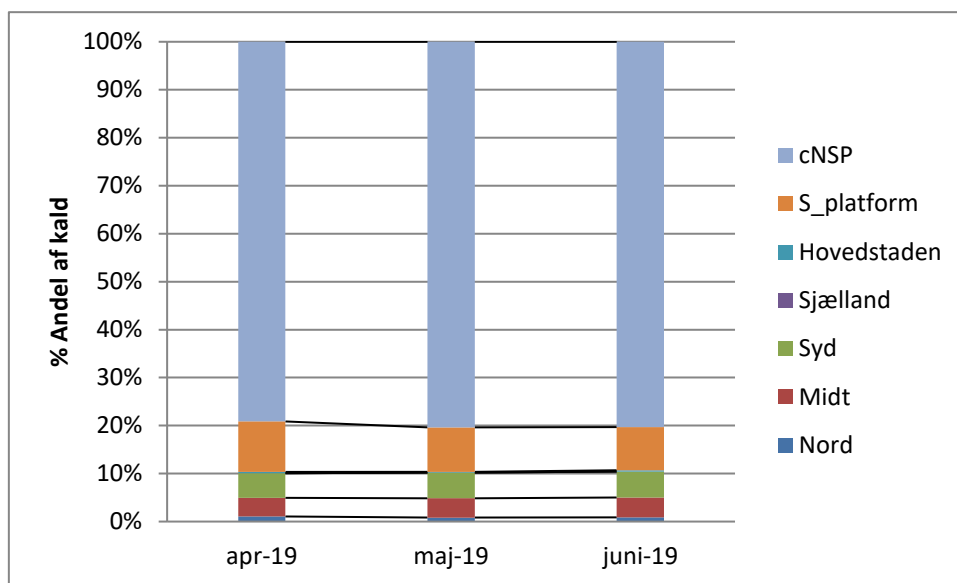
**Tabel 4:** Oversigt over Servicemål overholdelse på STS Omveksling af ID-kort

*Trafiktal - Antal kald på NSP*

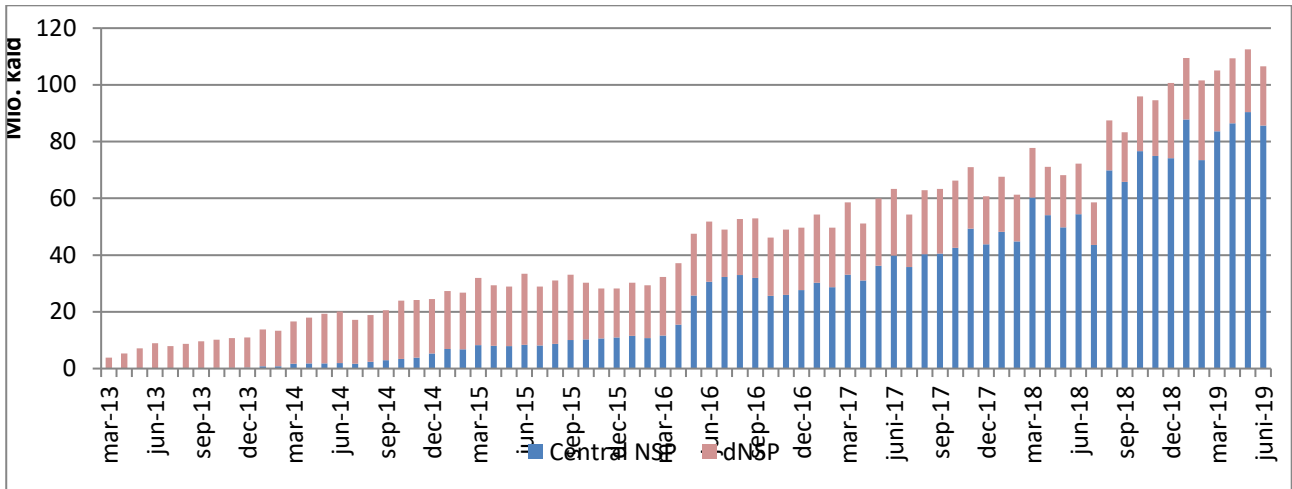
Trafikdata viser udviklingen i antal kald på NSP instanser. Antal kald er fra denne opgørelse er opgjort via data i Splunk, som gælder for alle øvrige kaldsdata på NSP'en.

Måned	Region							Total
	Nord	Midt	Syd	Sjælland	Hovedstaden	S_platform	cNSP	
apr-19	1.161.943	4.264.464	5.591.152	-	314.757	11.479.636	86.508.978	109.320.930
maj-19	944.604	4.514.203	6.017.762	-	186.193	10.435.837	90.452.283	112.550.882
juni-19	961.110	4.387.010	5.756.887	-	291.248	9.572.682	85.628.933	106.597.870
<b>Hovedtotal</b>	<b>3.067.657</b>	<b>13.165.677</b>	<b>17.365.801</b>	<b>-</b>	<b>792.198</b>	<b>31.488.155</b>	<b>262.590.194</b>	

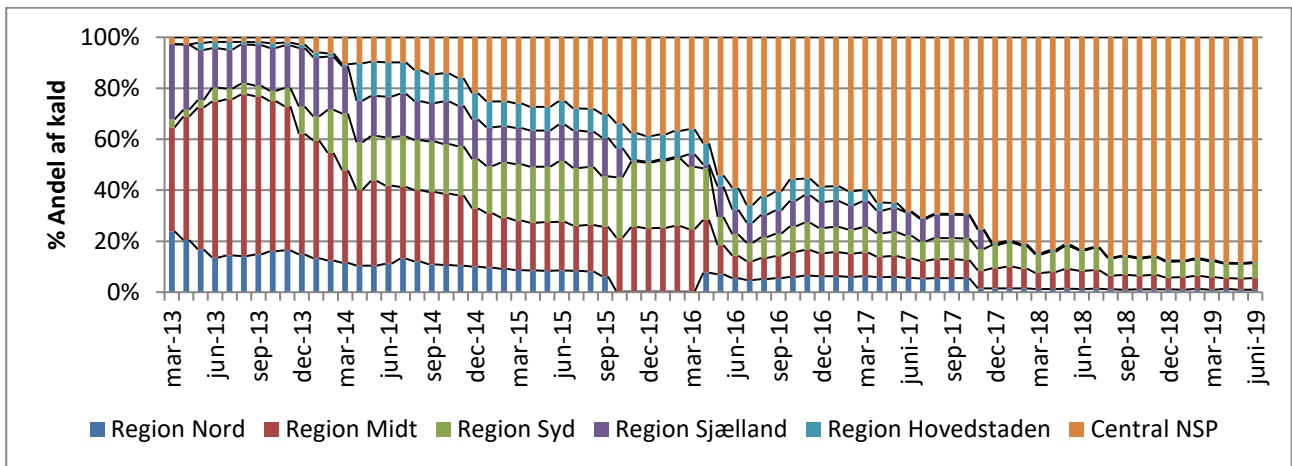
**Tabel 5:** Oversigt over antal kald til NSP instanser, månedsvise opdeling



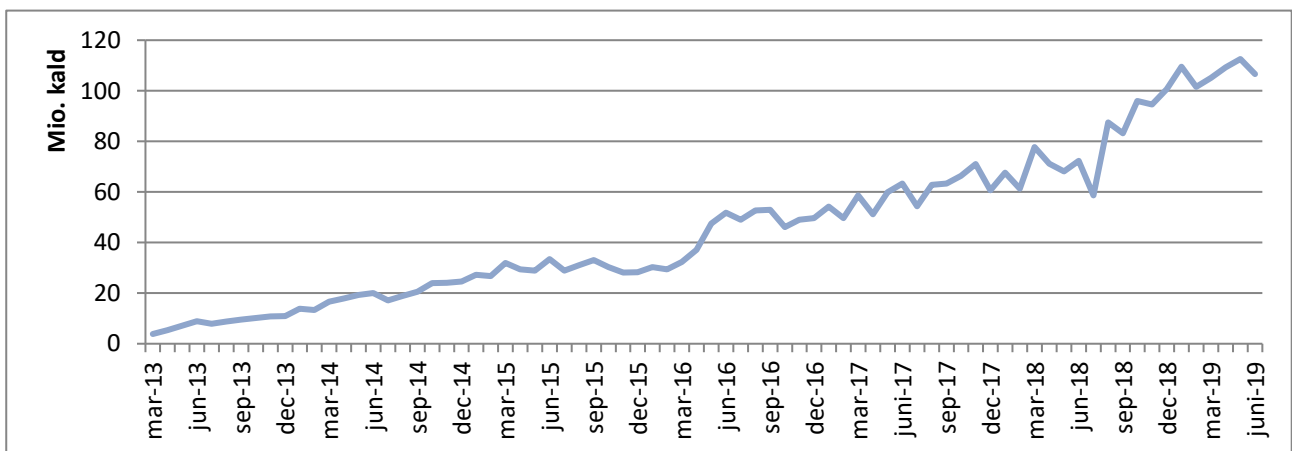
**Grafik 1:** Søjlediagram over antal kald til NSP instanser, månedsvise opdeling i perioden



**Grafik 3:** Søjlediagram over udvikling i antal kald til NSP instanser, central og decentrale, målt siden marts 2013

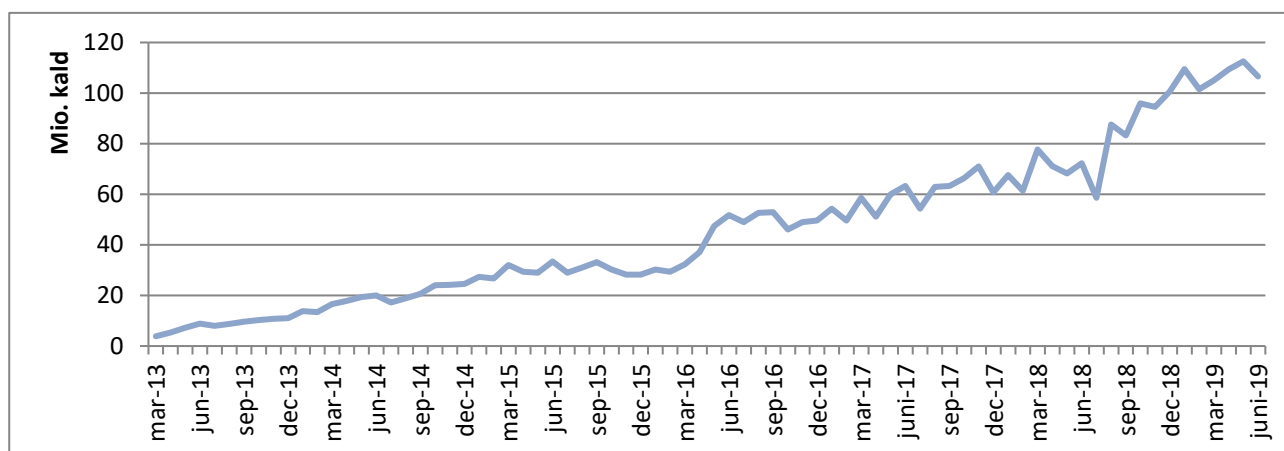


**Grafik 4:** Graf over udviklingen i fordelingen mellem kald til NSP instanser, central og decentrale, målt siden marts 2013



**Grafik 5:** Diagram over månedsvise udvikling i samlet antal kald til NSP instanser, målt siden marts 2013

Bilag: Forklaring til tal



### Trafiktal - Antal kald på NSP

Tallene er en simpel optælling af antallet af kald mod NSP. Kald foretages fra et brugersystem og antal kald kan ikke direkte oversættes til f.eks. antal brugere, som har sendt kald mod den enkelte NSP. Kald optælling er proportional med anvendelsen, dermed afspejler tallene 1) et faktisk mål for udviklingen i kald over tid samt 2) en relativ fordeling af anvendelse mellem NSP.

Som eksempel vil etablering af en SOSI-billet til FMK-adgang medføre i alt 3 kald, nemlig 1) et kald til SOSI-DCC som efterfølgende 2) kalder SOSI-GW som endelig 3) kalder STS'en for at signere et ID-kort. Disse kald vil alle tælle med i log over kald og dermed i denne statistik. Kald fra vores overvågning tæller ikke med i statistikken.

Kommentar til tal: Region Midtjylland har etableret en mekanisme for automatisk udstedelse af SOSI billet i forbindelse med brugerens login på EPJ. Dette giver en synligt markant og forhøjet måling af kald fra regionen.

### Oppetid - tilgængelighed

Produktionsdelen af NSP har en SLA i forhold til aftale med leverandør på Guld+, hvilket svarer til at systemet minimum skal have en tilgængelighed på 99,8%. Dette niveau betyder, at ingen dele af NSP må være utilgængelig i mere en 1 time og 26 minutter på en måned.