

Afrapportering af drift for NSP, januar 2019

Dette notat beskriver afrapportering af drift fra NSP området.

Ledelsesresumé

Driftssituationen for NSP har været normal i perioden.

Der har ikke været P1 eller P2 incidents i perioden. Der har blot været 2 P4 incidents. SLA er overholdt på begge sager.

Svartid for Signering og omveksling af ID-kort er opgjort for perioden. Servicemål er overholdt på alle målinger.

Det samlede antal kald er steget med ca. 9%, i forhold til december måned.

Servicemål opetid

Afrapportering viser tilgængelighed for NSP installationer centralt (1 instans) samt regionalt (decentralt, 1 instans i hver region), samt Sundhedsplatformen.

Tilgængelighed måles via Sundhedsdatanettet (SDN). Driftsforstyrrelse på SDN har derfor direkte konsekvens på tilgængelighedsmålingen for NSP.

SLA for denne leverance er opfyldt i forhold til nedenstående.

Servicemål - drift	Aftalt servicemål	Leveret service		
	Angiv aftalt servicemål, eks. 99% opetid	Angiv leveret service, eks. 99,1% opetid		
		Nov	Dec	Jan
Central NSP	99,8 %	100,00	100,00	100,00
Region Nord	99,8 %	100,00	100,00	100,00
Region Midt	99,8 %	100,00	100,00	100,00
Region Syd	99,8 %	100,00	100,00	100,00
Region Sjælland	99,8 %	100,00	100,00	100,00
Region Hovedstaden	99,8 %	100,00	100,00	100,00
Sundhedsplatformen	99,8 %	100,00	100,00	100,00

Tablet 1: Oversigt over tilgængelighed for NSP instanser, månedsvi opdeling

Servicemål incidents

Der har været 2 NSP incidents i perioden.

Service mål - incidents	Aftalt service mål	Leveret service		
		antal incidents		
	Løsningstid	Nov	Dec	Jan
Incidents P1	2 timer	0	0	0
Incidents P2	4 timer	0	0	0
Incidents P3	2 arbejdsdage	1	1	0
Incidents P4	10 arbejdsdage	1	2	2

Tabel 2: Oversigt over servicemål incidents.

Servicemål svartider

Der opdateres månedligt oversigter over Servicemål overholdelse på STS Signering af ID-kort og Omveksling. Svartid for ID-kort signeringer og Omvekslinger er opgjort for de seneste 30 dage hhv. som gennemsnit, 95% og 99% percentil.

Service mål - svartider	Aftalt service mål	Leveret service		
ID-kort signeringer	Angiv aftalt service mål , eks. 2 sekunder ved logon	Angiv leveret service, eks. 1,5 sekunder		
		Nov	Dec	Jan
Sign-on Service (STS) - Gennemsnit	< 500 ms.	102,67	86,47	81,92
Sign-on Service (STS) - 95% fraktil	< 2000 ms.	900	290,00	278,38
Sign-on Service (STS) - 99% fraktil	< 5000 ms.	3900	1018,00	1018,88

Service mål - svartider	Aftalt service mål	Leveret service		
ID-kort omvekslinger	Angiv aftalt service mål , eks. 2 sekunder ved logon	Angiv leveret service, eks. 1,5 sekunder		
		Nov	Dec	Jan
Sign-on Service (STS) - Gennemsnit	< 500 ms.	108,89	93,94	83,97
Sign-on Service (STS) - 95% fraktil	< 2000 ms.	1300	1000	827,44
Sign-on Service (STS) - 99% fraktil	< 5000 ms.	4900	8000	4396

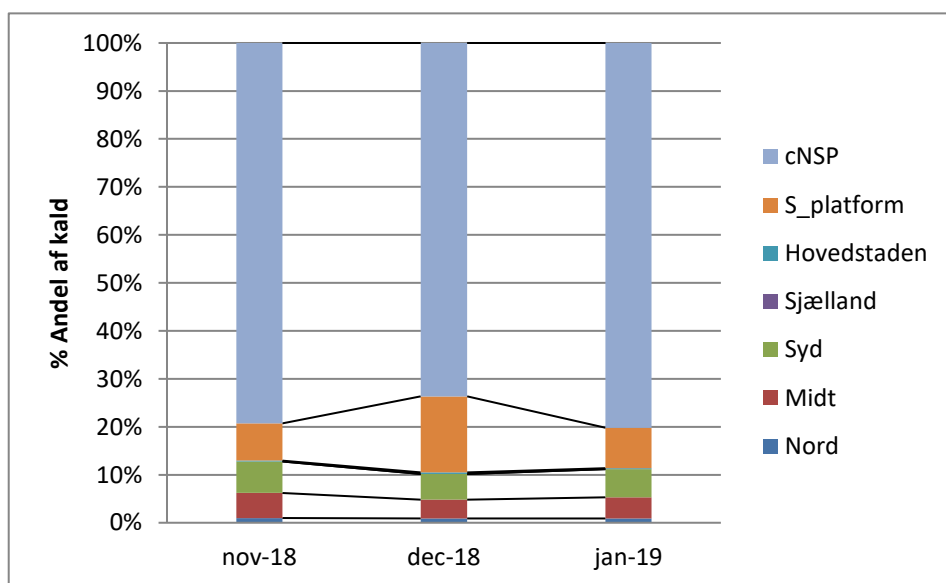
Tabel 3: Oversigt over Servicemål overholdelse på STS Signering af ID-kort og Omveksling

Trafiktal - Antal kald på NSP

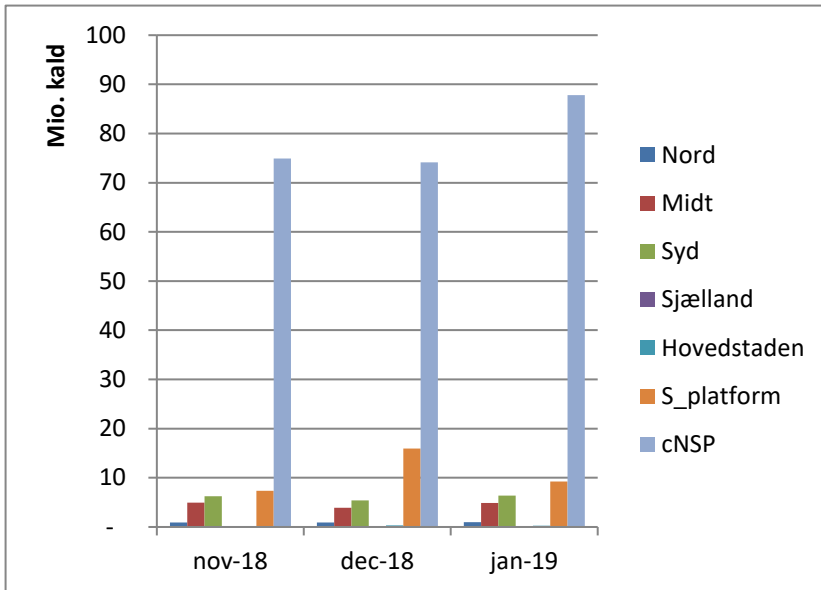
Trafikdata viser udviklingen i antal kald på NSP instanser. Antal kald er fra denne opgørelse er opgjort via data i Splunk, som gælder for alle øvrige kaldsdata på NSP'en.

Måned	Region							Total
	Nord	Midt	Syd	Sjælland	Hovedstaden	S_platform	cNSP	
nov-18	932.732	4.932.763	6.216.094	-	159.500	7.377.304	74.940.558	94.558.951
dec-18	913.630	3.928.665	5.389.978	-	326.788	15.954.056	74.125.534	100.638.651
jan-19	978.939	4.858.178	6.376.495	-	234.547	9.232.133	87.805.708	109.486.000
Hovedtotal	2.825.301	13.719.606	17.982.567	-	720.835	32.563.493	236.871.800	

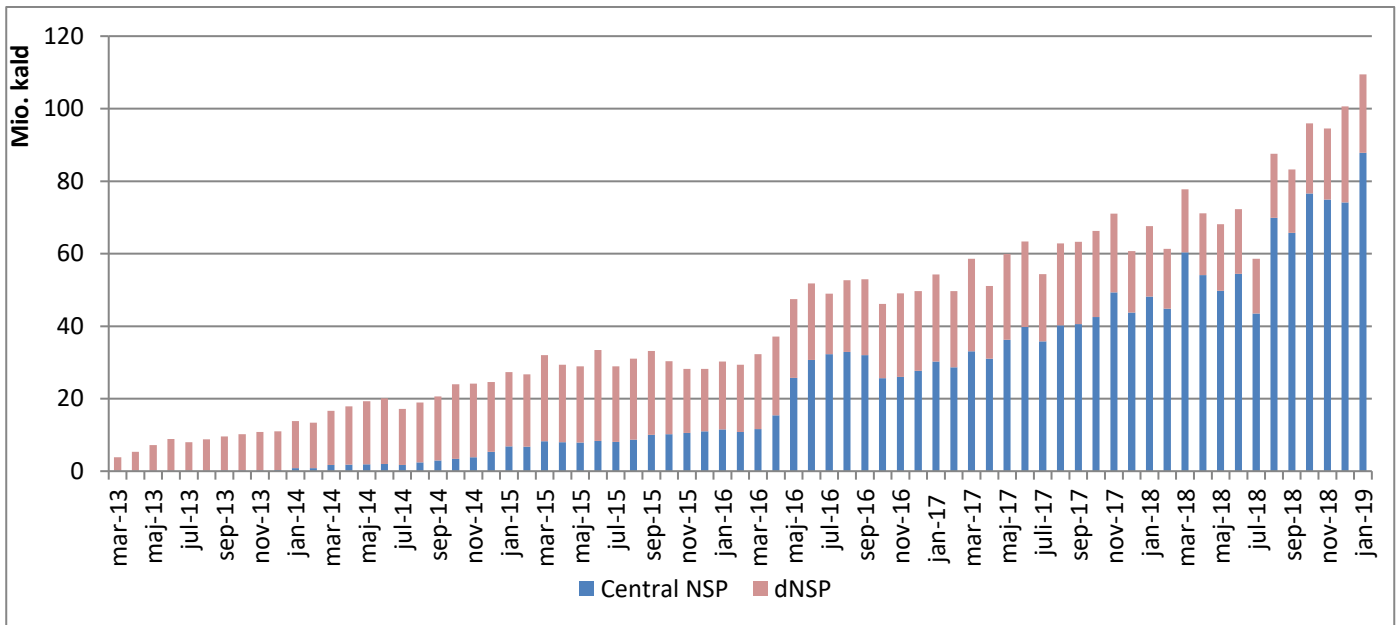
Tabel 5: Oversigt over antal kald til NSP instanser, månedsvis opdeling



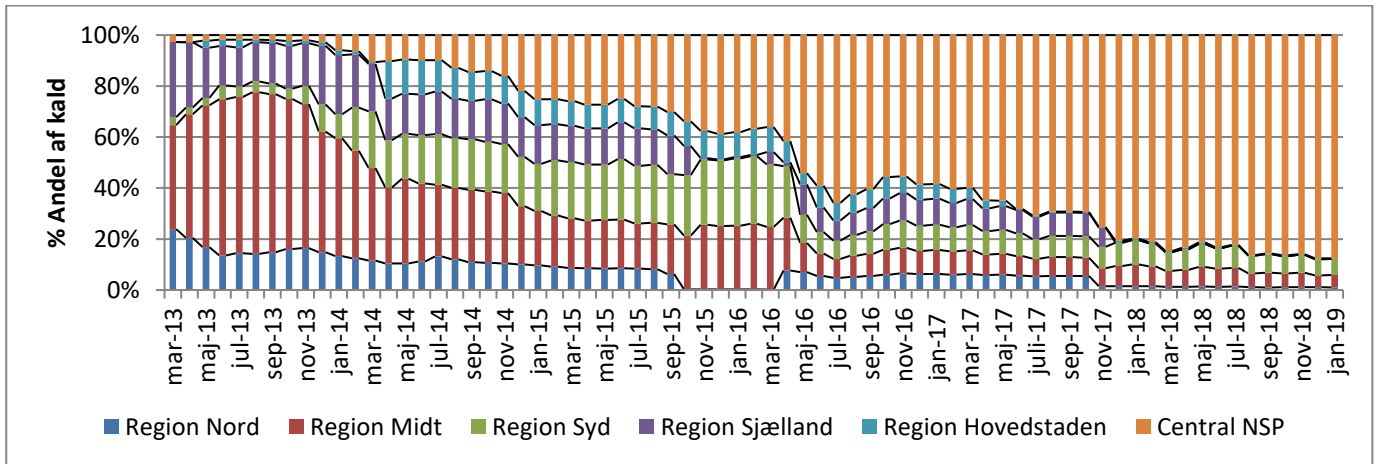
Grafik 1: Søjlediagram over antal kald til NSP instanser, månedsvis opdeling i perioden



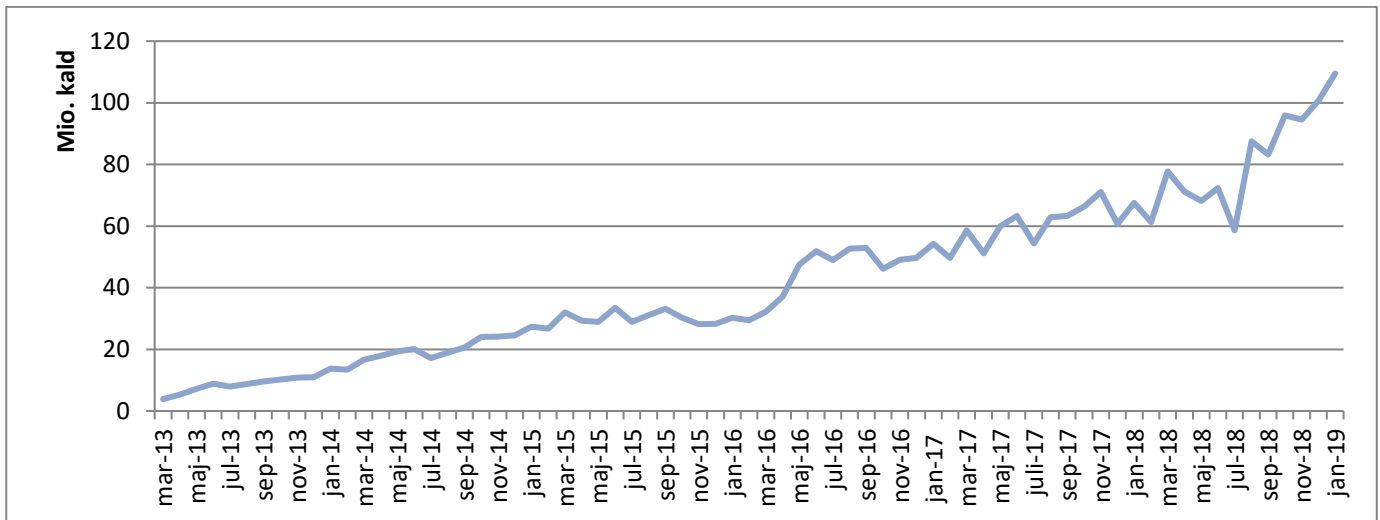
Grafik 2: Diagram over månedsvise udvikling i antal kald til NSP instanser i perioden



Grafik 3: Søjlediagram over udvikling i antal kald til NSP instanser, central og decentral, målt siden marts 2013



Grafik 4: Graf over udviklingen i fordelingen mellem kald til NSP instanser, central og decentrale, målt siden marts 2013



Grafik 5: Diagram over månedsvi udvikling i samlet antal kald til NSP instanser, målt siden marts 2013

Bilag: Forklaring til tal

Trafiktal - Antal kald på NSP

Tallene er en simpel optælling af antallet af kald mod NSP. Kald foretages fra et brugersystem og antal kald kan ikke direkte oversættes til f.eks. antal brugere, som har sendt kald mod den enkelte NSP. Kald optælling er proportional med anvendelsen, dermed afspejler tallene 1) et faktisk mål for udviklingen i kald over tid samt 2) en relativ fordeling af anvendelse mellem NSP.

Som eksempel vil etablering af en SOSI-billet til FMK-adgang medføre i alt 3 kald, nemlig 1) et kald til SOSI-DCC som efterfølgende 2) kalder SOSI-GW som endelig 3) kalder STS'en for at signere et ID-kort. Disse kald vil alle tælle med i log over kald og dermed i denne statistik. Kald fra vores overvågning tæller ikke med i statistikken.

Kommentar til tal: Region Midtjylland har etableret en mekanisme for automatisk udstedelse af SOSI billet i forbindelse med brugerens login på EPJ. Dette giver en synligt markant og forhøjet måling af kald fra regionen.

Oppetid - tilgængelighed

Produktionsdelen af NSP har en SLA i forhold til aftale med leverandør på Guld+, hvilket svarer til at systemet minimum skal have en tilgængelighed på 99,8%. Dette niveau betyder, at ingen dele af NSP må være utilgængelig i mere en 1 time og 26 minutter på en måned.