

Afrapportering af drift for NSP, februar 2016

Dette notat beskriver afrapportering af drift fra NSP området.

Opgaven

For NSP området er der opsat målinger på følgende leverancer:

- Trafiktal
- Driftsstabilitet herunder opetid

Løsning

I forbindelse med denne afrapportering er de månedlige data vist med mindst kvartalsvis afrapportering. Hver 3. måned udgives rapporten som en kvartalsrapport, for eksempel vil marts rapport dække måneder i 1. kvartal mens april dækker 1. kvartal plus april måned.

Data hentes fra månedlig driftsrapportering fra driftsleverandøren. Uddybende forklaring til tallene kan findes i bilag nederst i dette dokument.

Kommentarer til leverance i perioden

Leverancen har levet op til SLA idet tilgængeligheden på NSP har været 100%.

Der har været fald på 3% i trafikken over NSP i denne måned i forhold til måneden før. Tilsvarende periode i 2015 var der et fald på 2%. Det er forventningen at trafikvæksten over cNSP vil fortsætte, drevet af udrulning af FMK i kommunerne. Region Nord og Region Sjælland har p.t. valgt at dirigere FMK trafik uden om dNSP.

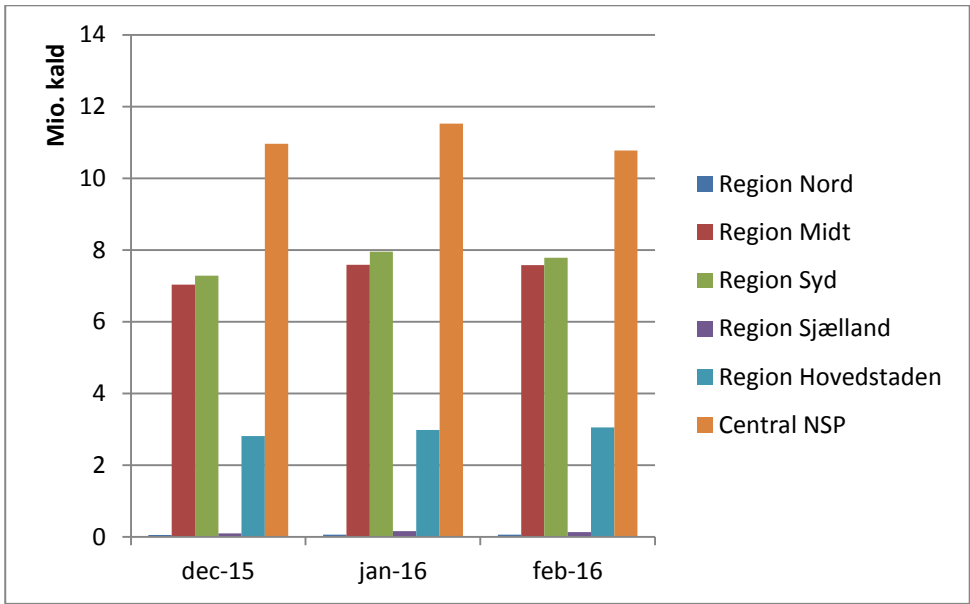
Trafiktal - Antal kald på NSP

Trafikdata viser udviklingen i antal kald på NSP, aggregeret og pr. måned.

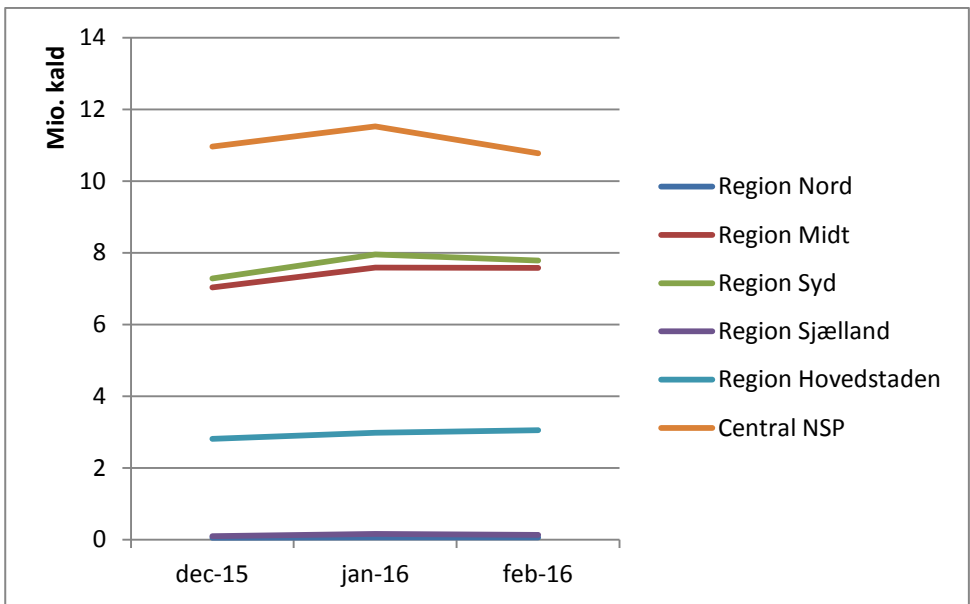
	December	Januar	Februar
Region Nord	57.887	58.956	59.242
Region Midt	7.033.197	7.586.198	7.577.765
Region Syd	7.282.449	7.951.468	7.781.395
Region Sjælland	102.368	157.354	131.097
Region Hovedstaden	2.816.304	2.984.485	3.049.233
Central NSP	10.958.613	11.522.110	10.774.699
I alt	28.250.818	30.260.571	29.373.431

Tablet 1: Oversigt over antal kald til NSP instanser, månedsvis opdeling

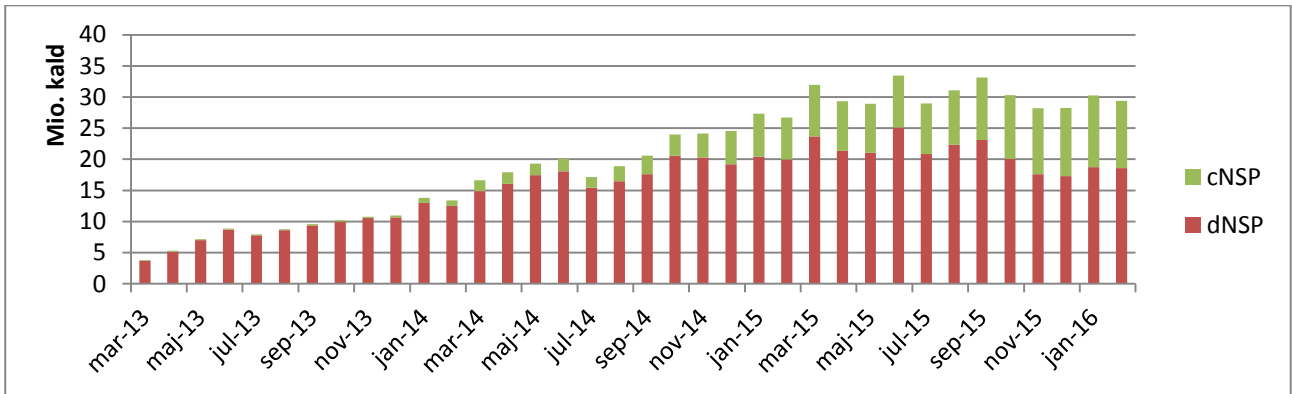
* Data fra Region Midtjylland er høje idet NSP anvendes systematisk i forbindelse med login på EPJ



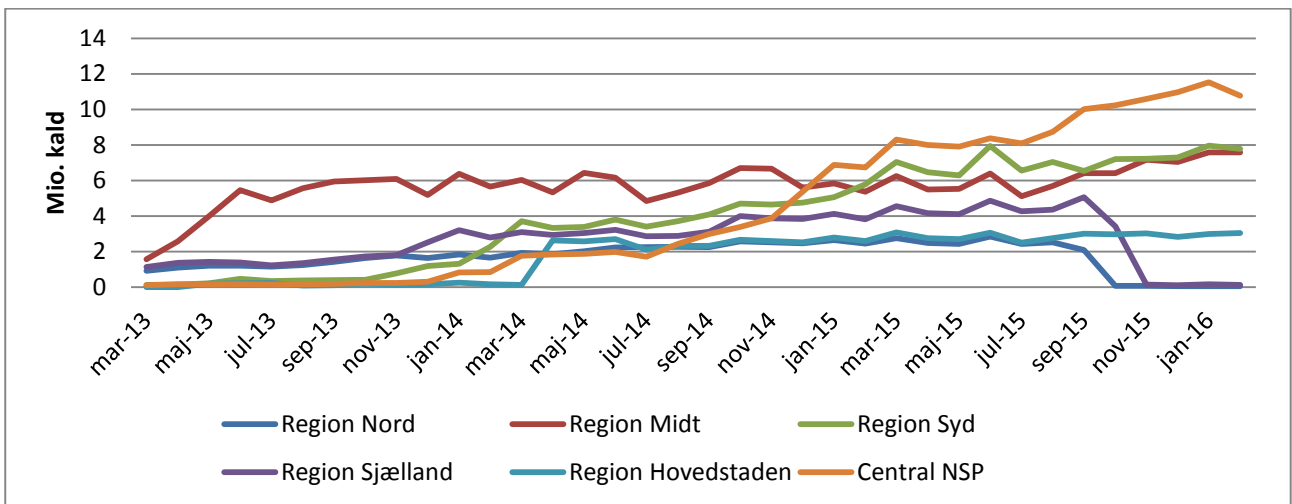
Grafik 1: Søjlediagram over antal kald til NSP instanser, månedsvise opdeling i perioden



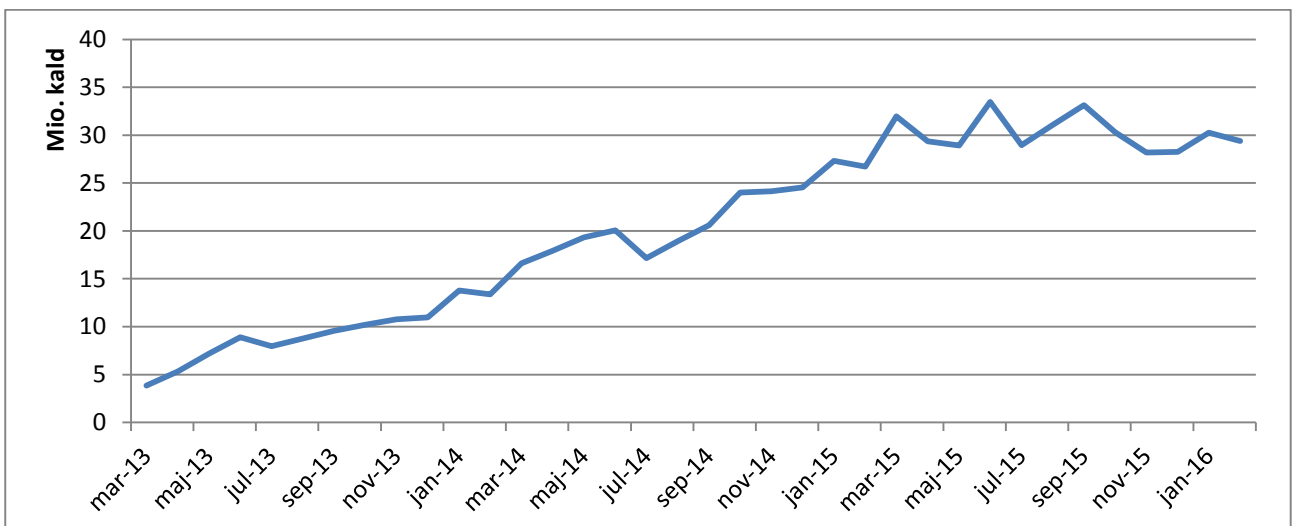
Grafik 2: Diagram over månedsvise udvikling i antal kald til NSP instanser i perioden



Grafik 3: Søjlediagram over udvikling i antal kald til NSP instanser, central og decentrale, målt siden marts 2013



Grafik 4: Graf over udviklingen i antal kald til NSP instanser, central og decentrale, målt siden marts 2013



Grafik 5: Diagram over månedsvist udvikling i samlet antal kald til NSP instanser, målt siden marts 2013

Oppetid - tilgængelighed

Afreportering viser tilgængelighed for NSP installationer centralt (1 instans) samt regionalt (decentralt, 1 instans i hver region).

Tilgængelighed måles via Sundhedsdatanettet (SDN). Driftsforstyrrelse på SDN har derfor direkte konsekvens på tilgængelighedsmålingen for NSP.

SLA for denne leverance er 100% i forhold til anvendere.

Oppetid	December	Januar	Februar	Middel
Region Nord	100	100	100	100
Region Midt	100	100	100	100
Region Syd	100	100	100	100
Region Sjælland	100	100	100	100
Region Hovedstaden	98,76	100	100	99,6
Central NSP	100	100	100	100

Tabel 2: Oversigt over tilgængelighed for NSP instanser, månedsvis opdeling

Forklaring til tal

Trafiktal - Antal kald på NSP

Tallene er en simpel optælling af antallet af kald mod den yderste del af NSP. Kald foretages fra et brugersystem og antal kald kan ikke direkte oversættes til f.eks. antal brugere, som har sendt kald mod den enkelte NSP. Kald optælling er proportional med anvendelsen, dermed afspejler tallene 1) et faktisk mål for udviklingen i kald over tid samt 2) en relativ fordeling af anvendelse mellem NSP.

Som eksempel vil etablering af en SOSI-billet til FMK-adgang medføre i alt 3 kald, nemlig 1) et kald til SOSI-DCC som efterfølgende 2) kalder SOSI-GW som endelig 3) kalder STS'en for at signere et ID-kort. Disse kald vil alle tælle med i loadbalancerens log over kald og dermed i denne statistik. Kald fra vores overvågning tæller ikke med i statistikken.

Kommentar til tal: Region Midtjylland har etableret en mekanisme for automatisk udstedelse af SOSI billet i forbindelse med brugerens login på EPJ. Dette giver en synligt markant og forhøjet måling af kald fra regionen.

Oppetid - tilgængelighed

Produktionsdelen af NSP har en SLA i forhold til aftale med leverandør på Guld+, hvilket svarer til at systemet minimum skal have en tilgængelighed på 99,8%. Dette niveau betyder, at ingen dele af NSP må være utilgængelig i mere en 1 time og 26 minutter på en måned (i gennemsnit).

Produktionsdelen af NSP har en SLA i forhold til aftaler med anvendere af NSP på 99,9%. Denne tærskel anvendes i forhold til rapportering i forhold til anvendere. Tærskelværdi svarer til at systemet må have en samlet nedetid på 43 minutter pr måned.