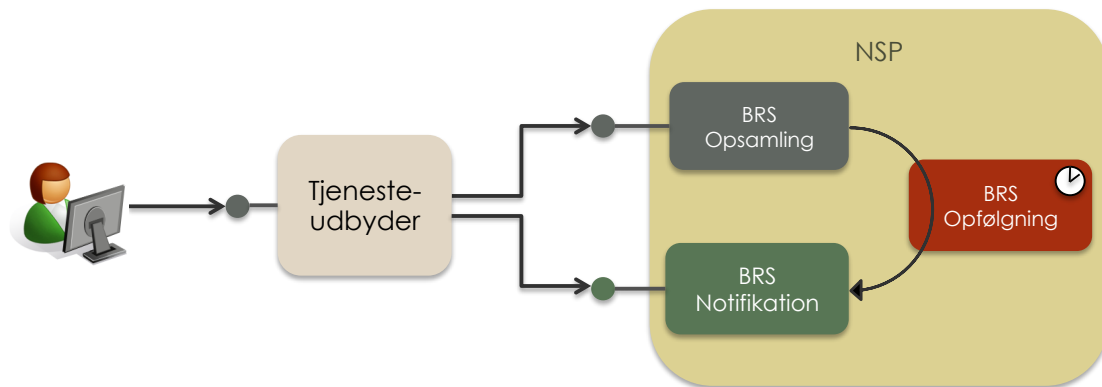


Produktbeskrivelse for

Service til opfølgning på behandlingsrelationer



Version	Dato	Ansvarlig	Kommentarer
1.0	22-12-2011	JRI	Final review ved JRI efter udarbejdelse af CHE og BTB.

Indholdsfortegnelse

Resumé.....	3
Baggrund og formål	3
Forretningsmæssig motivation.....	4
Hvad er produktet?	4
Service beskrivelse og virkemåde	5
Anvendelsesscenarier.....	5
Opsummering	6
Referencer	7

Resumé

NSP'ens **opsamlingservice** er en generel it-service, der gør det muligt at opsamle data fra NSP instanser og gemme disse på den centrale database (DoDi).

NSP'ens **notifikationservice** er en generel it-service, der gør det muligt at hente "notifikationer" fra bestemte systemer om hændelser eller opdaterede datasæt.

Disse to services er blevet anvendt til at etablere en NSP mekanisme til opfølgning på behandlingsrelationer.

Opfølgning på behandlingsrelationer er nødvendig fordi de nationale registre opdateres på bagkant af handlinger og behandlinger, og det derfor med den nuværende opdateringsfrekvens af nationale registre ikke er muligt at garantere opdaterede svar i behandlingsøjeblikket.

It løsningen vedrørende opfølgning på behandlingsrelation gør det muligt for en serviceudbyder at bestille en verifikation af en behandlingsrelation, hvor opfølgningsservicen modtager bestillingen og efterfølgende foretager opslag i behandlingsrelationsregistre, indtil enten det ønskede verifikationsniveau opnås, eller den af serviceudbyderen angivne tidsfrist udløber. Resultatet af verifikationen stilles efterfølgende til rådighed på NSP for den pågældende serviceudbyder.

Opfølgning på behandlingsrelation løser problemet vedrørende ressourcekrævende evaluering af handlinger foretaget af sundhedsfaglige overfor nationale services, idet opfølgningsservicen løfter opgaven med at gennemføre verifikationen og klassificerer behandlingsrelationen til efterfølgende brug hos serviceudbyderen.

Baggrund og formål

Offentlige og private dataansvarlige skal – under ansvar overfor Datatilsynet – træffe de fornødne tekniske og organisatoriske sikkerhedsforanstaltninger mod, at digitale oplysninger hændeligt eller ulovligt tilintetgøres, fortabes eller forringes, samt mod at de kommer til uvedkommendes kendskab, misbruges eller i øvrigt behandles i strid med loven, jf. persondatalovens §41, stk. 3.

Specifikt for sundhedsfaglige offentlige registre og elektroniske patientjournaler gælder det, at den, der indhenter oplysninger, skal være en sundhedsperson, der deltager i patientbehandling. Det kræves eksplicit, at der findes en **aktuel behandlingsrelation** imellem patienten og vedkommende sundhedsperson.¹

For at gøre det enklere for alle udbydere af sundhedsfaglige it-services, er der med NSP 2.0 tilvejebragt og udstillet en national behandlingsrelationservice (BRS), som serviceudbydere kan anvende til at verificere eksistensen af en aktuel behandlingsrelation. Servicen opsamler på sikker vis informationer om eksisterende behandlingsrelationer på basis af nationale registreringer om aktiviteter i sundhedsvæsenet, og klassificerer de enkelte behandlingsrelationer.

Til at realisere indløsningen af ovenstående er der med dette produkt etableret 2 services, der tilsammen tilbyder at opsamle ønsket om at få udført en maskinel opfølgning på en behandlingsrelation samt at rekvirere svaret på opfølgningen.

¹ <http://www.ft.dk/samling/20101/lovforslag/1171/bilag/7/1001147/index.htm>, betænkning over forslag til lov om ændring af sundhedsloven.

Forretningsmæssig motivation

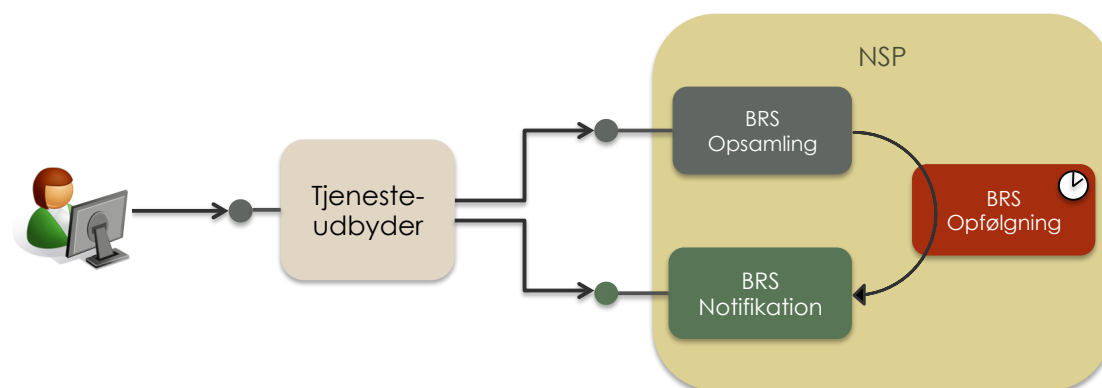
En bagudrettet, manuel opfølgning på baggrund af ikke-autoriseret eller utilsigtet informationsadgang er en omkostningstung og ressourcekrævende proces. Ikke mindst er arbejdet med at identificere sandsynlige overtrædelser meget ressourcekrævende. Nærværende produkt sigter mod at gøre det muligt og enkelt at lave en automatisk it-teknisk opsamling og opfølgning på kvaliteten af aktuelle behandlingsrelationer - *uden* at det afføder væsentligt merarbejde eller ressourcetræk hos serviceudbyderen.

Opfølgningsservicen sigter mod at levere gevinster i såvel kvalitet som kvantitet, da denne service kan automatisere dele af de eksisterende manuelle processer omkring (typisk stikprøvebaseret) opfølgning og dermed markant øge mulighed og omfang for struktureret opfølgning på sikkerhedsmæssige forhold i forbindelse med aktuelle behandlingsrelationer.

- Den sikkerhedsmæssige opfølgningsservice giver en systemteknisk mulighed for automatisk at følge op på om de formelle regler og relevanskriterier for adgang til sundhedsdata rent faktisk er opfyldt
- Opfølgningsservicen udstiller et ensartet workflow til at oprette, lagre og afvikle sikkerhedsmæssige hændelser ved brug af nationale services
- Servicen tilbyder en høj grad af automatisering af ovenstående workflow til erstatning for en stor bagudrettet, manuel opfølgning

Hvad er produktet?

Service til opfølgning på behandlingsrelationer er, som navnet antyder, en it-service, der tilbyder sundhedsvæsenets parter (f.eks. andre nationale tjenesteudbydere som angivet i figuren nedenfor) at følge op på graden af evidens for en aktuell behandlingsrelation. Tjenesteudbyderen kan "bestille" en opfølgning hos servicen (BRS opsamling), hvorefter opfølgningen jævnligt vil pågå indtil der enten er opnået den forventede "styrke" af behandlingsrelationen, eller der er gået for lang tid siden bestillingen. Hvor længe opfølgningen skal foregå og hvilken grad af evidens, der forventes at blive opnået, afgøres af bestilleren.



Figur 1 – Et system i sundhedssektoren (her tjenesteudbyder) bestiller en opfølgning på en behandlingsrelation. NSP opsamler bestillingen og vil (et sted i infrastrukturen) jævnligt kontrollere den aktuelle behandlingsrelation. Når den forventede "styrke" af behandlingsrelation er opnået eller fristen for opfølgningen er udløbet, leveres svaret til bestilleren via. notifikations servicen.

Produktet indeholder følgende:

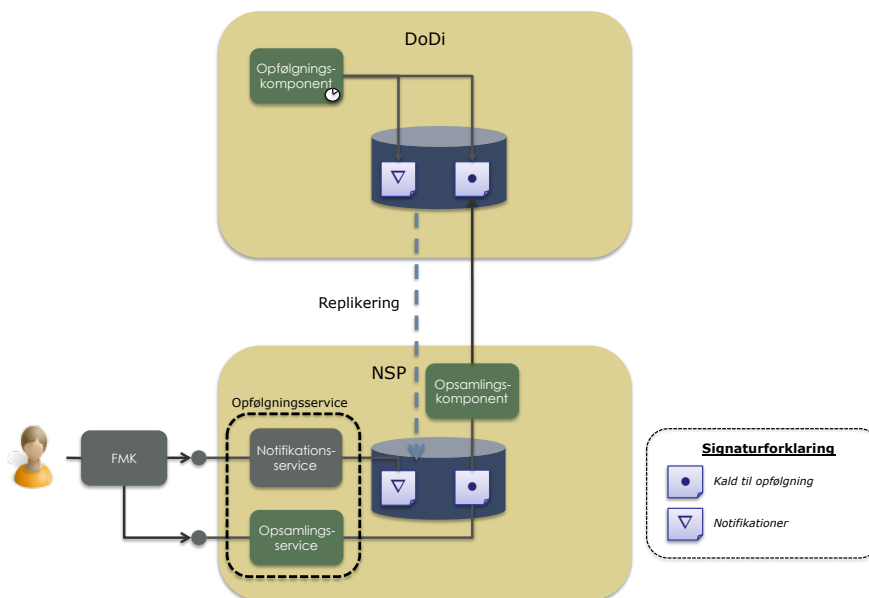
- Konkrete infrastrukturkomponenter på NSP til registrering af opfølgninger.

- Med NSP 2.0 benyttes servicen til opsamling og opfølgning på behandlingsrelationer.

Service beskrivelse og virkemåde

Servicen består af flere elementer, der tilsammen giver mulighed for at bestille opfølgninger på NSP og efterfølgende blive notificeret om udfaldet. Opfølgninger bestilles ved kald til Opsamlings servicen, og svarene modtages gennem Notifikations servicen.

Som det fremgår af **Figur 2** nedenfor kan der bestilles opfølgninger ved kald til opsamlings servicen. Opsamlingerne overføres automatisk til DoDi, hvor en dedikeret opfølgningskomponent behandler opfølgningerne, afhængigt af typen. Når en opfølgning resulterer i en notifikation (f.eks. en besked om ikke-opfyldte kriterier), kopieres notifikationen tilbage til NSP. It-systemet, der bestilte opfølgningen, modtager notifikationen ved førstkommande kald til notifikations servicen.



Figur 2 – Arkitekturskitse med de relevante komponenter

Opsamlings-, opfølgnings- og notifikations services er udfærdiget, så de fremover kan modtage og behandle forskellige typer af opfølgningshandlinger. Den første opfølgningstype, der er implementeret, er opfølgninger på behandlingsrelationer, anvendt fra og i forbindelse med brug af Behandlingsrelations servicen (BRS), der også udstilles på NSP. Se [BRS_PROD].

Endelig skal det nævnes at de tre generelle komponenter reelt er uafhængige. Det betyder at opsamlings servicen f.eks. også i fremtiden kan bruges til generel opsamling af data (f.eks. dataopdateringer) som gennem DoDi konceptet vil kunne distribueres "øjeblikkeligt" til øvrige parter i sundhedsvæsenet. Tilsvarende vil notifikations servicen kunne bruges til andre typer notifikationer (advis'er).

Anvendelsesscenarier

Sikkerhedsmæssige opfølgninger bestilles typisk af nationale serviceudbydere i forbindelse med at en bruger gives adgang til funktionalitet, og der derfor er behov for verifikation af brugerens adkomst til data.

Eksemplet kan være, at en borger opsøger en øjenlæge uden henvisning. Øjenlægen tilgår borgerens medicinkort via FMK. Da der ikke eksisterer nogen form for registrering af behandlingsforløb mellem patienten og den konkrete øjenlæge, kan en aktuel behandlingsrelation ikke verificeres ved opslag i relevante nationale registre på behandlingstidspunktet. FMK kan derfor vælge at bruge den sikkerhedsmæssige opsamlings-service til at bestille en opfølgning på behandlingsrelationen. Opfølgningen registreres på NSP, og et opfølgningsforløb iværksættes automatisk, også på NSP. FMK kan derfor give øjenlægen adgang til den ønskede funktionalitet, selvom der ikke på anvendelsestidspunktet eksisterer evidens for en aktuel behandlingsrelation.

Opfølgningsservicen forsøger i den aftalte periode at finde evidens for den pågældende behandlingsrelation i de nationale registre. Givet øjenlægen i det konkrete eksempel registrerer forløbet korrekt, vil der efterfølgende være evidens for behandlingsrelationen i ydelsesregistret, og Opfølgningsservicen kan derfor returnere en bekræftelse af relationen som svar på opfølgningen.

Serviceudbyderen (her FMK) kan derefter markere øjenlægens interaktion passende i forhold til eventuel stikprøveudtagning eller anden sikkerhedsmæssig vurdering.

Opsummering

Opfølgningsservicen er en nødvendig systemteknisk løsning på en stor og potentiel omfattende sikkerhedsmæssig dokumentationsopgave. Servicen tilbyder en enkel teknisk adgang til at markere hændelser til opfølgning og et enkelt workflow til at kvalificere behandlingsrelationer via en simpel klassifikationsskala.

Opsamlings- og opfølgningsservicen er i denne produktbeskrivelse blevet eksemplificeret og illustreret via en systematisk og effektiv opfølgning på behandlingsrelationer. Det er også denne oplagte anvendelse af opfølgningsservicen, som NSP tilbyder med version 2.0 af platformen. Især fordi det er et centralt begreb i sundhedssektoren og fordi der i dag ikke er nogen tværgående opsamling af dokumentation eller efterprøvning af den aktuelle relation. Det er dog kun den første anvendelse af den sikkerhedsmæssige opfølgningsservice, der rummer et stort potentiale for en bredere og mere generisk anvendelse.

Referencer

<i>[BRS_PROD]</i>	Produktbeskrivelse for Behandlingsrelationservice (BRS)